



Informe Anual
y Reporte de
Sustentabilidad
2015

Construyendo
un futuro
sustentable



Misión y visión

Nuestra meta es convertirnos en un productor de primer nivel en la industria de la minería de plata. Detectamos, desarrollamos y operamos minas plateras de calidad de una forma sustentable a fin de crear valor real para nuestros grupos de interés. Mediante una mejora constante en nuestras actividades y en cómo las llevamos a cabo, buscamos marcar una diferencia positiva en la vida de las personas.



Informe Anual

Carta del Director General Ejecutivo	2
Perfil corporativo	4
Aspectos destacados de 2015	6
Perspectiva para 2015	7
Operaciones mineras	8
Exploración	11

Reporte de Sustentabilidad

Enfoque	12
Carta del Presidente del Comité de Sustentabilidad	12
Acerca de la Compañía	14
Acerca de este Reporte	16
Prioridades y objetivos	18

Moneda

Todos los montos en dólares (\$) que se incluyen en este informe hacen referencia a dólares de los Estados Unidos, a menos que se indique lo contrario.

Gobierno corporativo

Enfoque
Ética de negocios
Gobernanza en temas de sustentabilidad
Participación con grupos de interés

PÁGINA 19

Economía

Enfoque
Aportes e impacto económico
Inversiones comunitarias
Adquisiciones locales

PÁGINA 24

Nuestra gente

Enfoque
Empleados
Atracción y retención de talento calificado
Tasa de rotación y ausentismo de empleados
Salud y seguridad industrial
Desempeño en materia de seguridad
Capacitación y educación
Relaciones laborales
Seguridad física
Cumplimiento

PÁGINA 28

Medio ambiente

Enfoque
Agua
Manejo de desperdicios
Energía y emisiones
Biodiversidad
Rehabilitación
Cumplimiento con la normatividad ambiental
Planificación del cierre de minas

PÁGINA 38

Comunidad

Enfoque
Participación con la comunidad
Retroalimentación de la comunidad
Mecanismos de quejas
Inversiones comunitarias
Minería a pequeña escala
Planeación en materia social del cierre de minas

PÁGINA 45

Datos Clave de Desempeño 50

Índice de Contenido de GRI-G4 56

Reservas y Recursos 61



Construyendo un futuro sustentable



Carta del Director General Ejecutivo

Estimados Accionistas:

A pesar de la caída de precios de los bienes básicos comerciales que siguió pesando sobre el sector minero en 2015, hemos logrado avances importantes en ir *Construyendo un futuro sustentable* para la Compañía y los grupos de interés. Nuestros principales objetivos fueron mantener el nivel de producción, reducir los costos de operación y maximizar el flujo de efectivo libre, todo lo cual logramos cumplir de manera satisfactoria. Gracias a una reducción constante de los costos y una mejora en la productividad de nuestras operaciones, hemos logrado posicionarnos adecuadamente para sobrellevar la desaceleración actual y aprovechar el siguiente aumento cíclico en los precios de los metales.

tamaño y eficacia. Mientras Guanaceví y Bolañitos han mantenido su rentabilidad durante varios años y continúan generando flujos de efectivo libre hoy en día, El Cubo ha resultado ser un desafío.

Cuando asumimos el control de El Cubo, el complejo estaba perdiendo dinero y pese a que logramos disminuir los costos sostenidos todo incluido, al pasar de más de \$40 por onza de plata a menos de \$20 (neto de créditos de oro), El Cubo siguió consumiendo efectivo al cierre del ejercicio. De manera tal, que a principios de este año tomamos la difícil decisión de suspender cualquier inversión adicional para exploración y desarrollo en 2016, extraer las reservas accesibles y disminuir la producción hasta que la mina entre en fase de cuidado y mantenimiento a finales de este año.

Con tres minas en operación, uno de los nuevos descubrimientos de alta ley más interesantes en años y una buena visión para nuevas adquisiciones, estamos en una excelente posición para sobrevivir y prosperar en el siguiente ciclo de los precios de los metales

Operaciones

Por tercer año consecutivo, alcanzamos o superamos nuestro pronóstico de producción y costos. Nuestro grupo de operaciones logró otro sólido año de producción y en 2015, redujimos de nueva cuenta nuestros costos sostenidos todo incluido. Tanto Guanaceví como Bolañitos presentaron mejores resultados que lo planeado y la conclusión de la segunda fase de la expansión de la mina de 2,200 toneladas por día en El Cubo, constituyó un gran logro.

En los últimos 11 años, adquirimos tres minas antiguas que estaban luchando por sobrevivir en distritos mineros históricos y las transformamos en modernos complejos mineros de mayor

Exploración

A pesar de contar con un presupuesto reducido, nuestras actividades de exploración siguieron alcanzando resultados positivos en 2015. El año pasado, además de lograr sustituir las reservas de plata y elevar los recursos de dicho metal, también identificamos nuevas zonas mineralizadas en cada una de las minas, así como en el nuevo proyecto Terronera que está emergiendo.

Recientemente, descubrimos un nuevo depósito de plata en nuestra propiedad de Terronera, en el estado de Jalisco, México. Terronera es un nuevo e interesante hallazgo de plata-oro de alta ley que tiene el potencial de convertirse en nuestra mina más grande y más rentable. Inicialmente, planeábamos concluir un estudio de pre-factibilidad el año pasado, pero con la nueva disminución en los precios de los metales, optamos por publicar una evaluación económica preliminar, cuyos resultados fueron muy positivos.

A finales del año pasado, la perforación profunda en Terronera se topó con las leyes más altas que aún no se habían encontrado en la propiedad. La principal zona mineralizada permanece abierta en la profundidad y la prolongación, en tanto que el muestreo de superficies de varias otras vetas identificó múltiples objetivos nuevos de perforación de alta ley. Tenemos la intención de continuar con nuestros esfuerzos agresivos de exploración y desarrollo de la ingeniería de este proyecto en 2016, a fin de ampliar de manera importante los recursos y mejorar el rendimiento económico a los precios actuales de los metales, para más adelante durante este año, proceder con el estudio completo de pre-factibilidad.

Seguridad

La minería es una actividad que conlleva una amplia serie de riesgos operativos que deben ser gestionados de manera proactiva. En Endeavour, la seguridad en el lugar de trabajo es nuestra prioridad más alta. Cuando las adquirimos, ninguna de nuestras minas contaba con programas de seguridad efectivos, por lo que estamos orgullosos de las notables mejoras que hemos logrado en la materia. En cada una de las minas, los incidentes han ido a la baja año tras año. En 2015, el equipo de rescate minero de El Cubo se ubicó en el segundo lugar general de la XIV Competencia Nacional de Cuadrillas de Rescate Minero de México y en el primero de la competencia de Benchman. Los equipos de rescate de nuestras tres minas están altamente calificados y se someten a capacitación constante durante el año, a fin de poder atender cualquier emergencia; estamos sumamente agradecidos por su dedicación y servicio.

Comunidad

A pesar del difícil entorno económico, hemos hecho grandes esfuerzos por seguir adelante con nuestros programas comunitarios de sustentabilidad. Nuestras tres minas

subsidiarias recibieron el distintivo de Empresa Socialmente Responsable, una certificación anual otorgada por el Centro Mexicano para la Filantropía (CEMEFI). Nuestros directivos locales son muy activos en sus comunidades e invierten importantes cantidades de fondos, tiempo y esfuerzo en apoyar programas de salud y educativos, actividades de recreación y deportivas, así como celebraciones y fiestas locales.

Es un hecho que toda mina tiene una vida finita; tenemos siempre presente la necesidad de reinvertir constantemente parte de nuestro flujo de efectivo para hacer nuevos descubrimientos y prolongar la vida de nuestras minas. En nuestro análisis de materialidad al cierre del ejercicio, definimos la seguridad, el cumplimiento y el rendimiento económico como nuestras más altas preocupaciones, en tanto que nuestros grupos de interés describieron el rendimiento económico, ambiental y social como las suyas. Claramente, la administración tiene como objetivo mejorar en el futuro cada una de estas áreas de interés mutuo y nuestra intención es dejar un legado positivo que beneficie a las comunidades locales una vez que haya cesado la actividad minera.

Medio ambiente

En los últimos años, la reputación de la industria minera se ha visto dañada por una serie de derrames de jales altamente publicitados. Aunque cada una de nuestras instalaciones de jales cumple o supera plenamente las normas mexicanas y canadienses, como una precaución extra, contratamos a un consultor externo para que revisara dichas instalaciones y nuestras prácticas en la materia. En cada instalación hemos invertido en ingeniería y capacitación adicional con el fin de elevar aún más el estándar y garantizar que nuestros jales no pongan en riesgo nuestras minas y las comunidades.

En lo que respecta a la recuperación y mejora del entorno natural, Endeavour es una de las compañías mineras más proactivas en México. El año pasado, plantamos más de 31,000 árboles y cactáceas. Invariablemente regeneramos y volvemos a plantar los terrenos afectados, lo cual tiene lugar normalmente en el mismo año.

Desde su creación, Endeavour ha adoptado una filosofía de mejora continua. Esta actitud nos permite alcanzar un crecimiento y valor constante, gracias a la inversión en exploración y desarrollo, la minimización de los costos y la maximización de las utilidades. Tengo confianza en que este año los precios del oro y de la plata toquen fondo e inicien su ascenso como parte del siguiente ciclo. No obstante, seguiremos concentrándonos en la operación de cada mina a fin de generar flujo de efectivo libre, invirtiendo en Terronera para desarrollar todo su potencial minero, así como buscando oportunidades de fusiones y adquisiciones estratégicas que apoyen ir el *Construyendo un futuro sustentable*.

Quiero aprovechar esta oportunidad para agradecer a todo el equipo de Endeavour por su compromiso con la calidad en todas sus actividades. Con tres minas en operación, uno de los nuevos descubrimientos de alta ley más interesantes en años y una buena visión para nuevas adquisiciones, estamos en una excelente posición para sobrevivir y prosperar en el siguiente ciclo de los precios de los metales.

Bradford Cooke
Director General Ejecutivo
Mayo de 2016

Aspectos destacados de 2015

Por tercer año consecutivo, alcanzamos o superamos nuestro pronóstico de producción y costos.

Avanzamos la definición de un nuevo depósito de plata en nuestra propiedad de Terronera.

Logramos sustituir las reservas de plata e impulsar a la alza los recursos de dicho metal.

Las tres subsidiarias mineras recibieron el distintivo de "Empresa Socialmente Responsable".

Perfil corporativo

Endeavour Silver, cuyas oficinas centrales se localizan en Vancouver, Canadá, es una compañía minera de plata-oro de nivel intermedio dedicada a la evaluación, adquisición, exploración, desarrollo y explotación de propiedades de metales preciosos en América Latina. Desde 2004, hemos crecido de ser una nueva empresa sin operaciones, a convertirnos en un productor con un historial de crecimiento orgánico. Endeavour opera tres minas de plata-oro en México: la mina Guanaceví, en el estado de Durango, y las minas Bolañitos y El Cubo, en el estado de Guanajuato.

Tras lograr 11 años consecutivos de crecimiento, nuestra producción de plata se mantuvo sin cambios en el nivel récord de 2014, en tanto que la producción de oro disminuyó 5% de un año a otro. En el pasado, nos concentramos en adquirir minas con dificultades en distritos históricos que estaban construidas, contaban con los debidos permisos y estaban en operación, pero presentaban una escasez de mineral y un rendimiento inadecuado; en cada caso, reconocimos oportunidades para modernizarlas y ampliarlas. Gracias a nuestros conocimientos especializados en materia técnica y financiera, llevamos a cabo la ingeniería de notables revitalizaciones, modernizamos infraestructura, descubrimos nuevos cuerpos mineralizados y desarrollamos nuevas minas. Nuestros tres complejos mineros han sido sometidos a una reconstrucción y ampliación y están ahora revelando todo su potencial. A medida que avancemos, esperamos ampliar nuestras estrategias para incluir la exploración y/o la adquisición de propiedades para desarrollo a fin de construir nuevas minas.

Nuestro Consejo de Administración y equipo directivo cuentan en su conjunto con más de 400 años de experiencia en la industria minera. Las acciones ordinarias de Endeavour cotizan tanto en la Bolsa de Valores de Nueva York (EXK) como en la de Toronto (EDR), con un volumen diario combinado de más de un millón de acciones. Nuestra base financiera es sólida, con efectivo y equivalentes de efectivo por \$20 millones al 31 de diciembre de 2015.

1,696
empleados

11
años consecutivos
de crecimiento
orgánico

\$20 Millones

Nuestra base financiera es sólida, con efectivo y equivalentes de efectivo por \$20 millones al 31 de diciembre de 2015.

EXK NYSE

EDR TSX

ENDEAVOUR
SILVER
MINA LUCERO



4
Proyectos de
exploración

3
Minas en
operación



Aspectos destacados de 2015

Aspectos operativos

- Se superó el pronóstico de producción de plata: se mantuvo sin cambios de un año a otro en 7,178,666 onzas
- Se cumplió el pronóstico de producción de oro: disminución del 5% hasta ubicarse en 59,990 onzas
- Se produjeron 11.4 millones de onzas de plata equivalente (a una proporción de plata-a-oro de 70-a-1)
- Se concluyó la expansión de la mina El Cubo, llevando su capacidad a 2,200 toneladas por día
- Se desarrolló el acceso por rampa y se incrementó la producción del cuerpo mineralizado LL-Asunción en Bolañitos
- Se desarrolló una nueva extensión al sureste del yacimiento mineral Santa Cruz y se exploraron las extensiones de la mineralización de plata en Porvenir Centro y en Santa Cruz Sur, en Guanacaví.
- Se publicó una evaluación económica preliminar de Terronera con rendimientos económicos positivos
- Se recibió el distintivo de "Empresa Socialmente Responsable" para las tres minas

Aspectos financieros

- Pérdida neta de \$149.9 millones (\$1.47 por acción), debido principalmente a deficiencias por \$134.0 millones en las minas El Cubo y Bolañitos
- Pérdida ajustada de \$11.2 millones (\$0.11 por acción)
- EBITDA* de \$34.1 millones
- Flujo de efectivo operativo de \$35.2 millones antes de cambios en el capital de trabajo
- Flujo de efectivo de operaciones mineras de \$57.7 millones
- Ingresos por \$183.6 millones
- Precio realizado de la plata de \$15.79 por onza vendida
- Precio realizado del oro de \$1,148 por onza vendida
- Ventas de plata: 7,301,698 onzas
- Ventas de oro: 59,450 onzas
- Inventario de lingotes de 121,913 onzas de plata y 317 de oro al final del ejercicio
- Los costos operativos en efectivo se ubicaron por encima del pronóstico: un incremento de 1% hasta llegar a \$8.39 por onza de plata pagadera (neto de créditos de oro)
- Se superó el pronóstico en cuanto a costos sostenidos todo incluido, al bajarlos 7% hasta un total de \$15.62 por onza de plata pagadera (neto de créditos de oro)
- Los costos directos disminuyeron 20%, hasta ubicarse en \$80.18 por tonelada
- El inventario de concentrado cerró en 72,583 onzas de plata y 967 de oro al final del ejercicio
- Efectivo y equivalentes por \$20.4 millones al cierre del ejercicio
- Se redujo la línea de crédito en un 24% hasta ubicarla en \$22 millones al cierre del ejercicio, modificándola a un crédito a plazo por \$20 millones amortizable a dos años tras el cierre del año
- Antes de finalizar el año, se recaudaron \$1.1 millones en financiamiento de capital a través de una oferta a condiciones de mercado (ATM - *At-the-Market*); tras el cierre del año, se recaudaron otros \$14.9 millones en financiamiento de capital, vía ATM.

* La utilidad ajustada, el flujo de efectivo de operaciones mineras, el EBITDA y los costos operativos en efectivo no son medidas acordes con las IFRS. Sírvase consultar las definiciones en la sección de Comentarios y Análisis de la Administración.

PRODUCCIÓN DE PLATA
7,178,666
onzas

PRODUCCIÓN DE ORO
59,990
onzas

PRODUCCIÓN DE PLATA EQUIVALENTE
11.4 millones
de onzas

12 millones de onzas de plata
Reservas probadas y probables

110,770 onzas de oro
Reservas probadas y probables

19.7 millones de onzas* de plata equivalente
Reservas probadas y probables

64.6 millones de onzas de plata
Medidas e indicadas

528,587 onzas de oro
Medidas e indicadas

102.6 millones de onzas* de plata equivalente
Medidas e indicadas

45.2 millones de onzas de plata
Reservas inferidas

348,071 onzas de oro
Reservas inferidas

69.6 millones de onzas* de plata equivalente
Reservas inferidas

*Con base en una proporción de plata:oro de 70:1, sin incluir metales base. Para información detallada, consulte la tabla completa de reservas y recursos en el interior de la contraportada.

Perspectiva para 2016

Exploración

- Se perforaron 36,385 metros en 151 barrenos de perforación por \$7.2 millones
- Se reemplazaron las reservas de plata probadas y probables a pesar de la baja en los supuestos de precios
- Los recursos de plata medidos e indicados se incrementaron 6%
- Se descubrió nueva mineralización en cada una de las tres minas
- Se amplió y delineó la mineralización de plata-oro dentro del sistema de vetas de Terronera
- La perforación profunda se ha topado con las más altas leyes en Terronera
- En el muestreo de superficies de muchas otras vetas se identificaron múltiples nuevos objetivos en Terronera

Para 2016, nuestras prioridades son aumentar al máximo el flujo de efectivo libre después de impuestos y renovar nuestro enfoque en el crecimiento. En consecuencia, se hará hincapié en la reducción de los costos sostenidos todo incluido más que en el aumento de la producción de metales o en llevar a Terronera a fase de pre-factibilidad. Se espera que la producción consolidada se ubique en un rango de 4.9 a 5.3 millones de onzas de plata y de 40,000 a 43,000 onzas de oro, para un pronóstico de plata equivalente de 7.9 a 8.5 millones de onzas.

Pronóstico de producción para 2016

MINA	AG (M OZ)	AU (K OZ)	AG EQ. (M OZ)	TON./DÍA (TPD)
Guanaceví	3.1-3.3	6.0-7.0	3.6-3.8	1,200-1,300
Bolañitos	0.6-0.7	19.0-20.0	2.0-2.2	800-900
El Cubo	1.2-1.3	15.0-16.0	2.3-2.5	500-2,000
Total	4.9-5.3	40.0-43.0	7.9-8.5	2,500 - 4,200

Se espera que los costos operativos en efectivo se ubiquen en un rango de \$8 a \$9 por onza de plata, neto de créditos de oro. Se calcula que los costos sostenidos todo incluido estén entre \$12 y \$13 por onza de plata, lo cual es considerablemente más bajo que 2015, debido a la disminución en las inversiones en capital y exploración, hecho que además se verá apoyado por el tipo de cambio del dólar estadounidense frente al peso mexicano. Cuando se excluyen las partidas no monetarias, como remuneración con base en capital, se pronostica que los costos sostenidos todo incluido, neto de subproductos auríferos, se ubicarán en un rango de \$11.50 a \$12.50. En relación con los coproductos, se espera que los costos sostenidos todo incluido estén entre \$13 y \$14 por onza, en el caso de la plata, y entre \$950 y \$1,050 por onza, en el del oro. Se prevé un rango de \$77 a \$81 por tonelada para los costos de operación directos.

Se espera que las inversiones de capital disminuyan en 2016. En Guanaceví, planeamos invertir \$11.3 millones en proyectos de capital; en especial, en desarrollo minero a fin de acceder reservas y sustituirlas.

Poseemos un presupuesto contingente para invertir \$4.5 millones en desarrollo minero en Guanaceví, siempre y cuando se cuente con financiamiento. No se planean inversiones de capital en Bolañitos o El Cubo hasta que se incrementen el flujo de efectivo libre y los precios de los metales.

El gasto de exploración para 2016 se estima en \$2.5 millones para perforación con fines de exploración en Guanaceví, lo cual incluye pagos de propiedades. Contamos con un presupuesto contingente de \$7 millones para inversiones en exploración, ingeniería y adquisición de terrenos; principalmente en Terronera, siempre y cuando se cuente con financiamiento. La exploración en Bolañitos y El Cubo se encuentra a la espera de que aumenten el flujo de efectivo libre y los precios de los metales.



Guanaceví



Aspectos operativos

Adquirida en 2004, Guanaceví es nuestra primera mina de plata, que además, es la de la ley más alta. La propiedad abarca aproximadamente 4,100 hectáreas en el estado de Durango, 260 km al noroeste de la ciudad del mismo nombre, en el quinto distrito minero más grande de México. La conveniente infraestructura local incluye acceso por una carretera estatal, así como caminos municipales y energía proveniente de la red eléctrica del estado. En el pueblo cercano de Guanaceví se puede obtener fácilmente mano de obra calificada. El distrito minero se caracteriza por múltiples vetas epitermales de baja sulfuración, normalmente de miles de metros de largo, de hasta 700 metros de profundidad y un rango de 1 a 10 metros de grosor.

Desde que adquirimos la propiedad, hemos descubierto siete cuerpos mineralizados de plata-oro de alta ley a lo largo de seis kilómetros de la veta Santa Cruz, desarrollando varias minas nuevas, así como modernizado y expandido la planta de procesamiento. Hoy en día, tres minas subterráneas alimentan la planta de lixiviación central con capacidad de 1,200 toneladas diarias para producir barras doré. Nuestra plantilla laboral incluye aproximadamente 540 empleados y 130 contratistas.

En 2015, Guanaceví tuvo un mejor desempeño respecto a lo pronosticado debido a leyes minerales más altas que las esperadas, con lo que produjo 3.4 millones de onzas de plata y 7,390 de oro, totalizando 4.0 millones de onzas de plata equivalente. En 2015, los costos operativos en efectivo fueron de \$8.66 por onza de plata, mientras que los costos sostenidos todo incluido ascendieron a \$12.97 por onza de plata (ambos netos de créditos de oro).

Perforamos 9,550 metros en 38 barrenos a fin de ampliar de manera satisfactoria la mineralización de plata-oro de alta ley en Santa Cruz y Porvenir Centro.

En 2016, la producción se mantendrá a la capacidad de 1,200 toneladas por día de la planta, proviniendo los minerales principalmente de los yacimientos Porvenir Cuatro, Porvenir Norte y Santa Cruz. Se pronostica que la producción del año se ubique entre 3.1 y 3.3 millones de onzas de plata, y entre 6,000 y 7,000 onzas de oro, totalizando entre 3.6 y 3.8 millones de onzas de plata equivalente.

Seguiremos desarrollando la mina para tener acceso a las reservas y sustituirlas, así como realizando exploración de manera subterránea para reemplazar los recursos. Planeamos invertir \$11.3 millones de nuestro flujo de efectivo. Así mismo, se tienen programadas labores mineras adicionales para fases de permisos y desarrollo, siempre y cuando exista financiamiento disponible.



Reservas y recursos

Plata

- 6.1 millones de onzas de reservas de plata probadas y probables
- 25.8 millones de onzas de recursos de plata medidos e indicados
- 14.1 millones de onzas de recursos de plata inferidos

Oro

- 13,530 onzas de reservas de oro probadas y probables
- 65,705 onzas de recursos de oro medidos e indicados
- 29,771 onzas de recursos de oro inferidos

* Para información detallada, consulte la tabla completa de reservas y recursos en el interior de la contraportada

	Producción de la planta (toneladas/día)	Leyes (gramos/tonelada)		Producción (onzas)		Factores de recuperación (%)		Costos operativos en efectivo (\$/oz Ag)	Costos directos (\$/tonelada)
		Plata	Oro	Plata	Oro	Plata	Oro		
2013	1,194	253	0.60	2,772,227	6,784	78.2	80.7	\$14.32	\$110.93
2014	1,160	314	0.65	3,587,639	7,641	84.0	86.3	\$9.73	\$104.06
2015	1,182	295	0.62	3,440,748	7,390	84.1	85.9	\$8.66	\$88.04

Adquirida en 2007, Bolañitos es nuestra segunda y más rentable mina; la propiedad abarca aproximadamente 2,500 hectáreas y se ubica a 10 kilómetros al noroeste de la ciudad de Guanajuato, en el estado del mismo nombre, en el segundo distrito platero más grande de México. La mina posee, asimismo, una buena infraestructura local, la cual incluye acceso por caminos municipales y energía proveniente de la red eléctrica del estado; por otro lado, tiene a su disposición suministros, servicios y mano de obra local en la cercana ciudad de Guanajuato. El subdistrito de Bolañitos se caracteriza por múltiples vetas epitermales de baja sulfuración de tipo subparalelo, normalmente de miles de metros de largo, de hasta 250 metros de profundidad y un rango de 1 a 15 metros de grosor.

Bolañitos

Desde su adquisición, hemos descubierto siete cuerpos mineralizados de plata-oro de alta ley, abierto una nueva mina y efectuado tres expansiones de la planta. Existen hoy en día dos operaciones mineras subterráneas que alimentan una planta central de 1,600 toneladas por día para producir concentrados de plata-oro a granel. La mina emplea aproximadamente a 350 personas y 220 contratistas.

En 2015, Bolañitos produjo 1.5 millones de onzas de plata (superando los pronósticos) y 23,966 de oro, totalizando 3.1 millones de onzas de plata equivalente. En 2015 los costos operativos en efectivo de Bolañitos fueron de \$4.31 por onza de plata, en tanto que los costos sostenidos todo incluido ascendieron a \$11.79 por onza de plata (ambos netos de créditos de oro).

Durante el año, desarrollamos la nueva mina La Luz-Asunción (Asunción-LL) y se llevó a cabo con éxito, la transición de nuestra producción principal a esta, proveniente de la mina Lucero. Adicionalmente, exploramos y delineamos el yacimiento mineral LL-Asunción, con la perforación de más de 9,500 metros en 39 barrenos, y desarrollamos otros 4.1 kilómetros de la mina subterránea.

En 2016, la mina seguirá produciendo entre 800 y 900 toneladas de mineral por día; principalmente provenientes del yacimiento LL-Asunción. En la primera mitad del año, la planta operará cerca de su capacidad de 1,600 toneladas por día, a medida que procese las 75,000 toneladas de mineral en patio. Dado el contexto actual de precios de los metales, hemos pospuesto la exploración y el desarrollo minero a la espera de que se recupere el mercado.



Reservas y recursos

Plata

- 1.4 millones de onzas de reservas de plata probadas y probables
- 5.1 millones de onzas de recursos de plata medidos e indicados
- 7.1 millones de onzas de recursos de plata inferidos

Oro

- 32,550 onzas de reservas de oro probadas y probables
- 65,550 onzas de recursos de oro medidos e indicados
- 113,900 onzas de recursos de oro inferidos

* Para información detallada, consulte la tabla completa de reservas y recursos en el interior de la contraportada



	Producción de la planta (toneladas/día)	Leyes (gramos/tonelada)		Producción (onzas)		Factores de recuperación (%)		Costos operativos en efectivo (\$/oz Ag)	Costos directos (\$/tonelada)
		Plata	Oro	Plata	Oro	Plata	Oro		
2013	1,947	149	2.63	2,881,816	51,652	84.6	96.0	(\$2.87)	\$78.47
2014	1,556	148	2.36	2,396,179	37,108	88.7	86.1	\$1.94	\$87.44
2015	1,247	118	1.99	1,449,773	23,966	83.9	82.3	\$4.31	\$71.97

El Cubo

Adquirida en 2012, El Cubo representa nuestra tercera y más costosa mina. Nuestra propiedad abarca aproximadamente 8,150 hectáreas ubicadas en el mismo distrito que Bolañitos, seis kilómetros al sureste de la ciudad de Guanajuato; se tiene acceso a ella por un camino municipal y la infraestructura incluye red eléctrica estatal, mano de obra local, así como suministros y servicios provenientes de la ciudad de Guanajuato.

Al igual que Bolañitos, el subdistrito de El Cubo se caracteriza por múltiples vetas epitermales de baja sulfuración, normalmente de miles de metros de largo, de hasta 400 metros de profundidad y un rango de hasta 15 metros de grosor. La mina El Cubo se compone de cuatro operaciones de minería subterránea que alimentan una planta central, la cual se amplió a 2,000 toneladas por día en 2015, y produce concentrados de plata-oro de alta ley. La mina brinda empleo a aproximadamente 700 personas y 650 contratistas.

En 2015, la mina produjo 2.3 millones de onzas de plata, cumpliendo de esa manera con el pronóstico, en tanto que la producción de oro de 28,634 onzas se ubicó por debajo del pronóstico, debido a leyes y recuperaciones más bajas de lo planeado. La producción ascendió a 4.3 millones de onzas de plata equivalente. Los costos operativos en efectivo fueron de \$10.56 por onza de plata, mientras que los costos sostenidos todo incluido ascendieron a \$22.15 por onza de plata (ambos netos de créditos de oro). En 2015, concluimos una segunda fase prevista de

expansión, pasando de 1,500 a 2,200 toneladas por día, un importante logro que añadió eficiencias y redujo costos.

Este año, concluimos 11,197 metros de exploración con la perforación de 47 barrenos. Exploramos y delineamos el yacimiento mineral Villalpando-Asunción (V-Asunción) y ampliamos las minas V-Asunción y Santa Cecilia para aumentar la producción. Sin embargo, a pesar de haber logrado expandir la operación y disminuir los costos, los precios de mercado siguen presentando un desafío. El Cubo será rentable hasta que aumenten los precios y en consecuencia, hemos suspendido cualquier nueva inversión en exploración y desarrollo en tanto no mejoren las condiciones de la plata en el mercado.

En 2016, tenemos la intención de extraer las reservas accesibles, lo cual significa que la producción disminuirá constantemente hasta el cuarto trimestre, momento en el cual cesará. Quedando la mina en fase de cuidado y mantenimiento hasta que se recuperen los precios de los metales.



Reservas y recursos

Plata

- 4.5 millones de onzas de reservas de plata probadas y probables
- 5.0 millones de onzas de recursos de plata medidos e indicados
- 7.3 millones de onzas de recursos de plata inferidos

Oro

- 64,690 onzas de reservas de oro probadas y probables
- 1.2 millones de onzas de recursos de oro medidos e indicados
- 100,800 onzas de recursos de oro inferidos

* Para información detallada, consulte la tabla completa de reservas y recursos en el interior de la contraportada

	Producción de la planta (toneladas/día)	Leyes (gramos/tonelada)		Producción (onzas)		Factores de recuperación (%)		Costos operativos en efectivo (\$/oz Ag)	Costos directos (\$/tonelada)
		Plata	Oro	Plata	Oro	Plata	Oro		
2013	1,089	107	1.57	1,159,026	17,142	86.1	86.8	\$18.77	\$113.31
2014	1,132	105	1.59	1,228,256	18,146	88.0	85.9	\$16.40	\$99.89
2015	1,855	119	1.52	2,288,145	28,634	88.1	86.3	\$10.56	\$80.60

Exploración

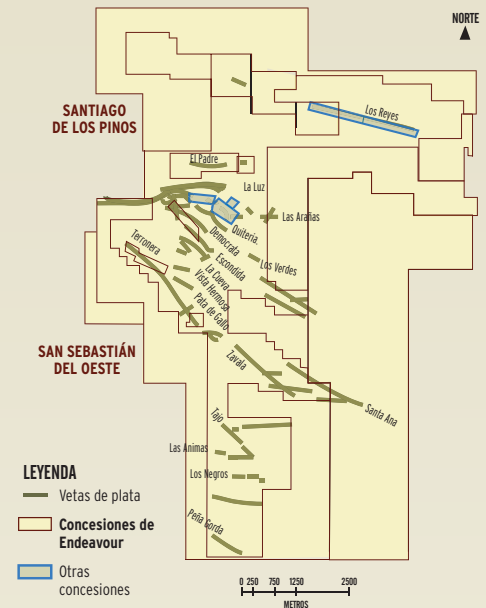
Nuestra siguiente fase de crecimiento provendrá del proyecto Terronera, ubicado en el estado de Jalisco, México, a unos 40 km. al noreste de Puerto Vallarta, en el histórico distrito minero de plata de San Sebastián. Se trata de un proyecto avanzado con resultados muy prometedores. Nuestra propiedad abarca aproximadamente 6,100 hectáreas y se encuentra bien comunicada, gracias a la infraestructura local, la cual incluye una carretera pavimentada, red eléctrica estatal, mano de obra local, suministros y servicios, y un campamento de la compañía.

La propiedad Terronera se caracteriza por múltiples vetas epitermales de baja sulfuración, de hasta cinco kilómetros de largo por 300 a 500 metros de profundidad y 1 a 30 metros de grosor. En 2010, adquirimos una opción sobre el 100% de la propiedad, iniciando la perforación con fines de exploración en 2011; asimismo, descubrimos una nueva zona mineralizada de plata-oro de alta ley en 2012. En 2013, ejercimos nuestra opción para comprar la propiedad a cambio de \$2.75 millones.

A finales de 2014, el gobierno mexicano aprobó nuestra Evaluación de impacto ambiental. Así mismo, el año pasado concluimos 6,133 metros de perforación de relleno con fines de exploración en 27 barrenos. Nuestra perforación profunda se topó con las leyes más altas que se han encontrado en la propiedad. De igual forma, ampliamos y delimitamos el sistema de vetas de mineralización de plata-oro, la cual tiene ahora 1,400 metros de largo, 200 metros de profundidad, 10 metros de espesor y permanece abierta en la prolongación hacia el sureste y hacia abajo. En el muestreo de superficies de varias otras vetas se identificaron varios objetivos nuevos.

En enero de 2015, dimos a conocer un cálculo actualizado de los recursos, al que en mayo, le siguió una evaluación económica preliminar, que utilizó un caso base de 1,000 toneladas por día, con una producción de 2.0 millones de onzas de plata y 15,000 de oro al año. Iniciamos las labores de un estudio de pre-factibilidad; no obstante, estas se vieron frenadas cuando cayeron los precios de los metales en el tercer trimestre. En 2016, se retomaron estas labores con el objetivo de concluir un estudio de pre-factibilidad sobre un proyecto más grande e incluso más robusto en términos económicos que el que se había pronosticado mediante la evaluación económica preliminar.

Terronera



Recursos

Plata

- 19.9 millones de onzas de recursos de plata medidos e indicados
- 8.5 millones de onzas de recursos de plata inferidos

Oro

- 156,000 onzas de recursos de oro medidos e indicados
- 54,400 onzas de recursos de oro inferidos

* Para información detallada, consulte la tabla completa de reservas y recursos en el interior de la contraportada

Guadalupe y Calvo

Este proyecto de exploración se localiza a 300 kilómetros al suroeste de la ciudad de Chihuahua y abarca 54,856 hectáreas

en el distrito minero histórico de Guadalupe y Calvo. Esta propiedad se adquirió con El Cubo en 2012 y se caracteriza por vetas epitermales de baja sulfuración con potencial para alto tonelaje y yacimientos de oro y plata de alta ley. Guadalupe y Calvo aloja un recurso indicado de 7.1 millones de onzas de plata y 142,500 de oro, más un recurso inferido de 0.5 millones de onzas de plata y 10,600 de oro en una parte de la veta Rosario. Aún debe evaluarse el importante potencial de exploración en esta gran propiedad prospectiva.

Parral

Esta propiedad de 37 hectáreas se localiza a 210 kilómetros al sur de la ciudad de Chihuahua. Endeavour adquirió una

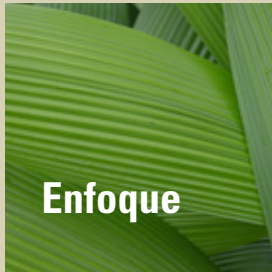
opción sobre la propiedad en 2006, la cual ejerció en 2011 para comprar el sitio en su totalidad. La propiedad aloja vetas epitermales polimetálicas de media ley con potencial para plata y oro con un recurso indicado de 2.6 millones de onzas de plata y 47,200 de oro, más un recurso inferido de 2.7 millones de onzas de plata y 36,900 de oro. Nuestros planes a futuro son adquirir más recursos en el distrito para crear el volumen crítico necesario para una nueva mina que resulte rentable.

Lourdes

Endeavour adquirió una opción en 2012 sobre esta propiedad; cuyo proyecto abarca 509 hectáreas en el histórico distrito El Tigre,

en la zona de la Sierra El Cubo, 40 kilómetros al noreste de la ciudad de Guanajuato, en el estado del mismo nombre, y a una hora por carretera desde las minas Bolañitos y El Cubo. Lourdes se caracteriza por vetas epitermales de baja sulfuración con potencial de alto tonelaje, así como plata y oro de alta ley y en el fondo tiene potencial para zonas mineralizadas de alto grado.

Sustentabilidad corporativa



Enfoque

En Endeavour, la integridad y la sustentabilidad corporativa son esenciales para nuestra estrategia de negocios. Para nosotros la sustentabilidad corporativa significa más que solo dirigir nuestro negocio de manera ética. En el lugar de trabajo, significa normas, procedimientos y capacitación

rigurosa en materia de seguridad para garantizar que nuestra gente labore de una manera sana y segura. En cuanto al medio ambiente, implica tomar medidas extra para conservar y mejorar los ecosistemas locales. En las comunidades que se ubican alrededor de nuestras instalaciones, significa apoyar a la gente y al gobierno a fin de desarrollar capacidades y mejorar su nivel de vida.

En 2014, llevamos a cabo un análisis de sustentabilidad, el cual consistió en entrevistas con los ejecutivos de más alto rango, una encuesta para empleados y una revisión de nuestras políticas y documentos de planeación. El objetivo fue realizar un análisis comparativo de las fortalezas y deficiencias de nuestro desempeño sustentable, de tal forma que pudiéramos construir sobre la base de ese análisis para demostrar nuestro compromiso con la mejora continua.

En toda la compañía, desde las oficinas corporativas hasta las tres minas que tenemos en operación, el personal participó activamente en los talleres de planeación, lo cual derivó en distintas prioridades en materia de sustentabilidad impulsadas por el personal y el establecimiento de objetivos para 2015, así como una serie de metas a largo plazo.

A principios de 2015, se concluyó una estrategia que está muy relacionada con los temas materiales que se abordan en el Reporte de Sustentabilidad: temas que incluyen métricas en materia de gobierno corporativo, economía, salud y seguridad, relaciones laborales, recursos naturales (tierra, agua, biodiversidad), desperdicios, energía y sociedad (comunidad); dicha estrategia se está incorporando a nuestros sistemas administrativos.

Así mismo, en 2015 incorporamos los objetivos de la estrategia en las evaluaciones individuales de desempeño. Las nuevas metas formarán parte de las evaluaciones individuales de desempeño correspondientes a 2016. A mediados de 2015, se revisó la estrategia y en enero de 2016, concluimos una revisión de los logros de 2015. Los líderes de cada área establecerán las metas para 2016 a fin de avanzar el proceso.

Este proceso ha ayudado al personal a alinearse con las prioridades de la compañía y ha permitido evaluar el desempeño individual de una manera más objetiva.

Carta del Presidente del Comité de Sustentabilidad

A nuestros grupos de interés:

Para Endeavour, 2015 fue un año de marcados avances en términos de sustentabilidad. Nuestras estadísticas sobre seguridad mejoraron considerablemente y aumentó la productividad. En nuestras tres minas, los sistemas para el manejo de jales fueron probados, evaluados y mejorados, según resultó necesario. A pesar de la disminución en los ingresos que afectó a toda la industria, mantuvimos nuestros compromisos con la mejora continua en las áreas de desempeño ambiental y de salud y seguridad industrial; así mismo, buscamos compartir los beneficios de la actividad minera con las comunidades locales. Sustentabilidad con integridad: es la manera de actuar de Endeavour.

Este es nuestro cuarto Reporte de Sustentabilidad y el tercero en elaborarse bajo los lineamientos de la Iniciativa del Reporte Global G4 (*Global Reporting Initiative*, por sus siglas en inglés). El reporte, abarca el periodo del 1 de enero al 31 de diciembre de 2015.

Los temas cubiertos son aquellos que exige GRI, incluyendo muchos que son específicos para la industria minera. Además, consultamos a los grupos de interés, tanto internos como externos, a través de encuestas de materialidad que se aplicaron en los últimos años. Sus comentarios ayudaron a dar forma a este reporte; en especial, en el análisis comparativo que mide nuestro desempeño en lo que respecta a gobierno corporativo, prácticas de sustentabilidad y cultura.

Protección de la salud y la seguridad de nuestra gente

Endeavour es una compañía conocida por adquirir minas que implican retos operativos y revitalizarlas. En lo que respecta a la seguridad en el lugar de trabajo, esto ha representado un importante compromiso con el desarrollo de una cultura en donde la seguridad es lo primero, cuando no había existido una previamente.

En 2014, continuamos con nuestro Programa de Inspección de Seguridad de Cinco Puntos y contratamos a consultores externos altamente capacitados en materia de seguridad, para revisar y mejorar nuestras normas y prácticas.

Debo señalar, con pesar, que a principios de año se presentó un accidente fatal en el que perdió la vida un trabajador, a cuya familia y amigos me gustaría expresar nuestras condolencias. No obstante, a medida que avanzó el año, nuestras estadísticas de seguridad mejoraron continuamente. Los incidentes de todo tipo disminuyeron, en especial, los “cuasi incidentes” graves. Lo más notable es que estas mejoras se presentaron de forma paralela a importantes aumentos de la productividad, lo cual significa que nuestra gente está trabajando de manera más eficiente y segura.

Para el 2016 y años posteriores, nuestro objetivo es darle impulso a esta nueva actitud para que la conciencia de seguridad forme parte del trabajo diario de todos. Continuamos esforzándonos por llegar a ser una organización con cero fatalidades.

Apoyo a nuestras comunidades vecinas

En Endeavour, constituye una política central el contratar preferentemente a personas de las comunidades locales y cuando resulte práctico, recurrir a proveedores y negocios locales. Entendemos que un negocio no es sustentable a menos que las comunidades cercanas también reciban un beneficio.

En nuestro proyecto Terronera, por ejemplo, nos estamos esforzando por anticipar el desarrollo de mano de obra local. Hemos reclutado a un grupo de 30 personas de la localidad, quienes serán enviadas a nuestra mina Bolañitos para recibir capacitación, de tal forma que puedan regresar a casa con una oportunidad de empleo y la serie de habilidades necesarias para ayudar a impulsar este proyecto que se encuentra en sus primeras fases.

Así mismo, buscamos personal diversificado: aproximadamente el 10% de nuestra fuerza laboral son mujeres. En nuestras plantas concentradoras y equipos de exploración hay una importante participación de mujeres. Seguimos trabajando para elevar este número, a través de programas de contratación y de capacitación orientados a las mujeres.

En el pueblo de La Luz, en las inmediaciones de la mina Bolañitos, hemos ayudado con éxito a arrancar un negocio de panadería y pastelería, y otro de joyería. La joyería tiene una relación simbiótica con la mina, ya que donamos equipo de pulido, junto con cuarzo y amatista proveniente de esta, que los propietarios del negocio convierten en joyas que venden a turistas en la cercana ciudad de Guanajuato. Estos son solo dos ejemplos de nuestros esfuerzos constantes para construir una base económica sustentable en nuestras comunidades mineras, como preparación para el eventual cierre de las minas.

En México, contribuimos a la educación y a la capacitación, a través de alianzas con escuelas que brindan educación a los miembros de las comunidades. Los cursos que se ofrecen se enfocan en su mayoría en programas de educación media y se proporciona educación presencial o en línea. En Canadá, hemos auspiciado becas en ciencias de la tierra, en dos universidades. 2015 fue el último año de un compromiso de patrocinio de cinco años.

Respeto a nuestro entorno

Los detalles completos de nuestro desempeño ambiental se pueden consultar en otros apartados del presente reporte; sin embargo, este año nuestros esfuerzos se concentraron en el manejo de jales. Luego de que algunos de nuestros pares en la industria experimentaran incidentes relacionados con jales, nos pareció que era esencial brindar tranquilidad a nuestros grupos de interés y nosotros mismos respecto a la seguridad de nuestras instalaciones y prácticas para el manejo de jales. Contratamos a expertos internacionales para que llevaran a cabo revisiones detalladas. Reexaminamos el diseño y el estado de nuestras instalaciones y cuando resultó necesario, llevamos a cabo mejoras. Me complace poder garantizar a nuestros empleados y a sus comunidades de procedencia la seguridad de nuestras instalaciones, así como nuestra diligencia en el mantenimiento de las mismas al más alto nivel.

Como reconocimiento a nuestros colaboradores mexicanos

Me gustaría terminar esta carta con una nota especial. Se trata de celebrar los logros de nuestros empleados mexicanos. Somos una compañía canadiense, pero la gran mayoría de nuestros empleados son mexicanos, quienes en el último año han recibido de nueva cuenta capacitación completa en materia de seguridad y la necesidad de mayor productividad, al mismo tiempo que tenían lugar reducciones de personal; no obstante, estuvieron a la altura de los desafíos. Nuestra productividad ha aumentado y estamos operando de manera más segura que nunca. Sin embargo, nuestros esfuerzos no fueron suficientes para mantener un margen de utilidad ante precios tan bajos de los metales, por lo que planeamos que El Cubo entre en fase de cuidado y mantenimiento hacia finales del año. Esperamos que esta situación sea temporal, pero es esencial una administración económica realista que nos permita operar de manera sustentable a los niveles de precios tan bajos que prevalecen hoy en día.

Ken Pickering
Presidente del Comité de Sustentabilidad
Mayo de 2016



El crédito de los logros de este año es para todo el equipo de Endeavour, un verdadero testimonio de la calidad de nuestro personal mexicano, a quienes me gustaría dar las gracias.

Acerca de nuestra Compañía

Endeavour Silver, cuyas oficinas corporativas se localizan en Vancouver, Canadá, es una compañía minera dedicada a la evaluación, adquisición, exploración y desarrollo de propiedades de metales preciosos en México y Chile.

Nuestros clientes y mercados

Nuestras operaciones producen concentrados de plata-oro y barras de metal doré de plata-oro para mercados globales. Las barras de metal doré provenientes de Guanaceví se envían a una refinería en Torreón y posteriormente, los lingotes son vendidos a usuarios finales a través de la Bolsa de Metales de Londres. Los concentrados de Bolañitos y El Cubo son transportados por carretera al puerto de Manzanillo y vendidos a intermediarios de metales, quienes los revenden a su vez, mezclados con otros minerales, a fundidores internacionales.

Nuestra cadena de suministro

Las minas en operación y sitios de exploración de Endeavour se abastecen mediante una red integral de contratistas y proveedores. Nuestra cadena de suministro incluye a varias compañías mexicanas, así como a una serie de distribuidores internacionales que ofrecen una gama de bienes y servicios relacionados con la minería. Nuestros contratistas y subcontratistas ofrecen una amplia variedad de servicios, que van desde desarrollo subterráneo y seguridad, hasta refinación y venta de metales, transporte y acarreo, suministro de combustible, equipos y partes, aviación, servicios de alimentos y telecomunicaciones. Los convenios con contratistas incluyen la expectativa de que se adhieran a todas las políticas y procedimientos de Endeavour, incluyendo nuestro Código de Conducta y Ética.

En 2015

52%

de nuestra plata se produjo en forma de barras doré

12%

de nuestro oro se produjo en forma de barras doré

48%

de nuestra plata fue en concentrado

88%

de nuestro oro fue en concentrado



Exploramos, desarrollamos y operamos minas plateras de calidad de una forma sustentable a fin de crear valor real para nuestros grupos de interés.

Compromisos con iniciativas externas

En Endeavour estamos comprometidos con las normas y mejores prácticas internacionales, incluyendo aquellas requeridas por ciertas certificaciones de la industria. En 2015, Endeavour apoyó o adoptó las siguientes iniciativas externas voluntarias y/o logró las siguientes certificaciones:

Certificación del modelo de equidad de género	En 2013, todos nuestros sitios recibieron la certificación de equidad de género por parte del Instituto Nacional de las Mujeres, en reconocimiento a nuestra adopción y apego a las políticas y prácticas que valoran y apoyan la imparcialidad y equidad de género en el lugar de trabajo; dicha certificación es válida por tres años
Lineamientos de la Iniciativa del Reporte Global (G4) (<i>Global Reporting Initiative</i>) para la elaboración de reportes de Sustentabilidad	Adoptado como el marco para la elaboración del Reporte de Sustentabilidad desde 2013
Protocolo de gases de efecto invernadero (GHG) para el cálculo de emisiones	Protocolo adoptado desde 2013, de acuerdo con el Consejo Empresarial Mundial para el Desarrollo Sostenible (WBCSD, por sus siglas en inglés) y el Instituto de Recursos Mundiales (WRI, por sus siglas en inglés)
Certificación de entorno saludable	En 2015, se renovó una vez más la certificación de Guanaceví ante la Secretaría de Salud del estado de Durango
ISO 9001	Las minas con laboratorios están certificadas bajo la norma ISO 9001 (Guanaceví desde 2012 y Bolañitos desde 2013) y participan en auditorías anuales de certificación
Distintivo de Empresa Socialmente Responsable	Todas las minas obtuvieron este distintivo por parte del Centro Mexicano para la Filantropía (CEMEFI) y la Alianza por la Responsabilidad Social Empresarial en México. Dicho distintivo reconoce a organizaciones que se han comprometido con la implementación de un enfoque de dirección que sea socialmente responsable, con la mejora continua como parte de su cultura y estrategia de negocios. Bolañitos y El Cubo recibieron por primera vez este distintivo en 2013, en tanto que Guanaceví lo hizo en 2014, habiendo renovado las tres minas su certificación anual.

Membresías y asociaciones

Nuestra participación en asociaciones industriales permite a nuestra gente construir y mantener relaciones con organizaciones clave y colegas, al mismo tiempo que nos ayuda a compartir las mejores prácticas de la industria y a mantenernos actualizados sobre los temas y tendencias de políticas públicas y del sector minero.

Durante 2015, Endeavour fue miembro o participó en las siguientes asociaciones de la industria:

- Cámara Minera de México (CAMIMEX)
- Mesa de Trabajo de Minería de la Cámara de Comercio de Canadá en México
- Varios empleados, quienes representan a todas las minas, son miembros de la Asociación de Ingenieros Mineros
- Bolañitos y El Cubo forman parte de la Comisión Consultiva Estatal de Seguridad e Higiene del Trabajo (COCOESHT). Su trabajo se enfoca principalmente en identificar y responder a las necesidades de la industria en cuestiones de salud y seguridad
- Confederación de Cámaras Industriales (CONCAMIN)
- Instituto de Consejeros Corporativos (Canadá) (*Institute of Corporate Directors (Canada)*)
- Instituto de la Plata (*The Silver Institute*)
- Asociación de Prospectores y Desarrolladores de Canadá (*PDAC - Prospectors and Developers Association of Canada*)
- Asociación para la Exploración de Minerales de Columbia Británica (*AMEX BC - Association for Mineral Exploration British Columbia*)

Acerca de este reporte

Esquema y ciclo de informes

PERIODO CUBIERTO EN EL REPORTE
Ene. 1, 2015 – Dic. 31, 2015

FECHA DEL ÚLTIMO REPORTE
Dic. 31, 2014

CICLO DE REPORTES
Anual

ESQUEMA DE REPORTE
Iniciativa de Reporte Global - G4
(Global Reporting Initiative)

DE CONFORMIDAD CON LA OPCIÓN
Esencial

El presente reporte ofrece datos de desempeño de los tres aspectos medulares de nuestra estrategia de sustentabilidad: ampliar nuestro éxito comercial, minimizar y mitigar los impactos ambientales de nuestros negocios, y mejorar la calidad de vida de nuestros empleados y comunidades aledañas.

Este reporte incluye datos de cumplimiento en materia de sustentabilidad de nuestras tres minas productoras de plata: la mina Guanaceví, en el estado de Durango, y las minas Bolañitos y El Cubo, en el estado de Guanajuato, así como información relevante respecto al desempeño de nuestros grupos de exploración. Nuestros indicadores de recursos humanos abarcan todos los sitios de operación y exploración, así como a nuestra oficina corporativa en Vancouver, Canadá y las oficinas administrativas de León, México.

El presente reporte debe leerse en conjunto con nuestro Formulario Anual de Información, los Comentarios y Análisis de la Administración, así como los Estados Financieros inscritos en el Sistema para Análisis y Recuperación de Documentos Electrónicos (SEDAR) y en el Sistema de Recopilación, Análisis y

Recuperación de Datos Electrónicos (EDGAR), a fin de obtener una imagen integral de Endeavour (incluyendo los estados financieros consolidados y la información técnica que contiene recursos, reservas y proyectos de exploración). En el periodo cubierto en este reporte no se han presentado cambios importantes respecto a nuestro tamaño, estructura, propiedad o cadena de suministro.

Este reporte también incluye diez Contenidos Básicos Generales "exhaustiva" relativos a gobierno corporativo y gestión de la sustentabilidad. Los contenidos básicos generales e indicadores de desempeño que se incluyen en este reporte y sus respectivas ubicaciones se presentan en nuestro Índice de Contenido, ubicado al final del documento.

Verificación y aseguramiento

Actualmente, no contamos con una política respecto a la auditoría del reporte de sustentabilidad; sin embargo, consideramos una alta prioridad la exactitud y el control de calidad del mismo, a fin de mantener la confianza de nuestros lectores y de los grupos de interés clave. Para reportes futuros, estamos considerando una auditoría y/o verificación independiente, ya que esto puede aumentar su credibilidad y dar lugar a mejoras en el proceso.

Actualmente, la administración tiene a su cargo la elaboración de nuestros reportes de sustentabilidad, con el apoyo de consultores independientes en esta materia. Nuestro Consejo revisa los reportes para verificar los datos internos y el control de calidad, así como para asegurarse de que las cuestiones más importantes hayan quedado plasmadas debidamente. El Consejo garantiza, así mismo, que el contenido de los reportes esté integrado con los protocolos, procedimientos y prácticas de gobierno corporativo que guían el desempeño sustentable de Endeavour. El Consejo considera que estas medidas proporcionan un nivel idóneo de garantía del reporte.



Algunas cifras financieras contenidas en el informe fueron auditadas; sin embargo, se debe observar que las cifras de desempeño no financiero y algunas de tipo financiero (cuando así se señala) no lo están.

Definición del contenido del reporte: temas sustentables

Este reporte contempla las cuestiones en materia de sustentabilidad que se consideran más importantes (aquellos aspectos de los impactos económicos, ambientales y sociales de Endeavour, que los grupos de interés consideran que son los más relevantes y de los que quisieran que informáramos). Para efectos de este reporte, consideramos como temas materiales aquellos que:

- Tienen un impacto directo o indirecto en nuestros negocios, incluyendo la capacidad de crear y preservar valor económico, ambiental y social
- Tienen el potencial de influir en la percepción de los grupos de interés que toman decisiones o valoraciones respecto a nuestros impactos económicos, ambientales y sociales significativos

La materialidad, por lo tanto, es el umbral en el que esos temas o problemas se vuelven suficientemente importantes y deben ser abordados, dimensionados y reportados.

Para identificar los temas materiales que son más relevantes, empleamos normas industriales y seguimos la orientación de los lineamientos para elaboración de reportes de GRI (G4). Cada dos años llevamos a cabo un análisis de materialidad en el que aplicamos una encuesta a los grupos de interés clave; la última evaluación se llevó a cabo en el otoño de 2015.

Nos esforzamos por ser incluyentes en nuestra definición de los grupos de interés, ya que el proceso de materialidad es esencial para informarnos sobre los riesgos y prioridades, tanto internos como externos, así como sobre las cuestiones de importancia en el contexto de la sustentabilidad en general.

El proceso de evaluación de materialidad de 2015 consistió en la identificación de los temas materiales en sustentabilidad, la priorización de los mismos y la confirmación de nuestro análisis. Los datos cuantitativos y cualitativos se recopilaron mediante entrevistas con empleados y talleres, e incluyeron a los siguientes grupos de interés externos: miembros de la comunidad, autoridades gubernamentales, líderes sindicales, propietarios de terrenos, contratistas, proveedores, mineros artesanales, instituciones de crédito, analistas financieros y accionistas. Los talleres internos de liderazgo y de gestión operativa combinados con entrevistas y ejercicios de clasificación, conformaron la base para orientar el consenso y priorización de los problemas materiales a ser tratados, dimensionados y revelados a través de nuestro reporte de sustentabilidad. Otras fuentes incluyeron normas corporativas internas y documentación de gobierno corporativo, informes de colegas de la industria, esquemas de mejores prácticas internacionales y desarrollo de políticas, así como medios de comunicación.

Áreas de mayor relevancia para grupos de interés

La matriz de la derecha proporciona una representación visual de los resultados del análisis de materialidad, mostrando la clasificación de los temas materiales para los grupos de interés y los impactos en el negocio. Estos son los temas que guían el contenido de este reporte.

Límites por aspecto — Donde acontece el impacto

Nuestros temas materiales pueden impactar o afectar a grupos de interés hacia el interior de nuestra organización (Endeavour y sus subsidiarias, según lo definen nuestros informes financieros), fuera de esta, o de ambas formas. Para cada uno de los temas materiales clave listados abajo, hemos descrito si los impactos se presentan dentro de nuestra organización y/o si se considera que los impactos significativos afectan o no a grupos de interés fuera de la misma. Nuestros límites por aspecto se incluyen en la narrativa del reporte y además, son codificados por aspecto material en el Índice de Contenido G4, al final de este documento.



Prioridades de sustentabilidad para 2015

ALCANZADO PARCIALMENTE ALCANZADO NO ALCANZADO

OBJETIVOS RESULTADOS

Gobierno corporativo

Actualizar y traducir la Política de Seguridad Industrial y la Política de Responsabilidad Social Corporativa, así como incluirlas en la capacitación y difundirlas en toda la organización	Todas se actualizaron
Desarrollar e implementar una política de diversidad de género	Disponible en inglés y español

Economía

Mejorar el flujo de efectivo libre por acción	No alcanzado
---	--------------

Nuestra Gente

SEGURIDAD

Cero fatalidades	1 fatalidad
Lograr una reducción de al menos 18% en la tasa de frecuencia de accidentes reportables	El promedio de reducción fue del 31%
Establecer un programa de capacitación para operadores en todas las minas	Un nuevo coordinador fue contratado quien ha estado entrenando los empleados
Restablecer un programa de capacitación minera para mujeres en todos los sitios	Restablecido en Guanaceví

SALUD

Estandarizar los sistemas de monitoreo de la salud en todas las minas	Sin concluir
Mejorar la ventilación (1,000 metros a través de tres nuevos barrenos verticales)	1,335 metros perforados
Lograr cero accidentes con tiempo perdido relacionados con ventilación	Cero accidentes con tiempo perdido relacionados con ventilación

PRACTICAS LABORALES

Reducir la tasa de rotación en al menos 20%	Reducción general de la tasa en 28%. Guanaceví y Bolañitos redujeron la rotación en más de 50%
Impartir un promedio de 30 horas de capacitación anual por empleado	56 horas promedio de capacitación por empleado, incluida la inducción inicial para nuevos empleados. Sin incluir la inducción inicial, 49 horas promedio de capacitación, en su mayoría relacionada con la seguridad

Medio ambiente

Estandarizar los sistemas de monitoreo de agua y desperdicios en todas las minas	El manejo de desperdicios ha quedado estandarizado en todas las minas. La estandarización de la gestión del uso de agua está en curso: se han instalado nuevos medidores para tener un seguimiento exacto y consistente, así como para proporcionar datos adicionales sobre el agua reciclada.
Cero derrames	Sin derrames
Mantener un porcentaje de reciclaje de agua superior al 80%	El porcentaje de reciclaje de agua fue de 89%
Reducir el consumo energético en al menos 4%	En números absolutos, el consumo energético disminuyó 5%.

Sociedad

Documentar las quejas/comentarios/solicitudes que se reciben y las respuestas/acciones tomadas tanto para las operaciones mineras como para las actividades de exploración.	Hemos implementado una base de datos en las tres minas para dar seguimiento a las quejas, comentarios y solicitudes de la comunidad; sin embargo, esto está pendiente para exploración.
Identificar los proyectos potenciales de diversidad económica en uno de los sitios y desarrollar por lo menos un plan social ante el cierre de la mina	En desarrollo

Prioridades y objetivos

Objetivos de sustentabilidad para 2016

Gobierno corporativo

Establecer un mecanismo de quejas para Guanaceví.
Actualizar la política de adquisiciones para integrar principios de sustentabilidad.

Economía

Medida de los costos sostenidos todo incluido inferior a \$12.50/oz
Costos directos consolidados inferiores o iguales a \$80/tonelada

Nuestra gente

SEGURIDAD

Cero fatalidades
Lograr una reducción de 10% en la tasa de frecuencia de accidentes reportables

SALUD

Estandarizar los sistemas de monitoreo de la salud en todas las minas
Lograr cero accidentes con tiempo perdido relacionados con ventilación

LABORAL

Reducir la tasa de rotación en al menos 2%
Impartir un promedio de 30 horas de capacitación por empleado

Medio ambiente

Estandarizar los sistemas de monitoreo de agua en todas las minas
Cero derrames
Mantener un porcentaje de reciclaje de agua superior al 80%
Reducir 5% nuestro consumos energético

Sociedad

Identificar e implementar posibles proyectos de diversidad económica en Guanajuato.

Gobierno corporativo

Nuestro Código de Conducta y Ética aplica a todo nuestro personal, en todo momento, independientemente de dónde lleve a cabo sus operaciones la compañía.

Enfoque	20
Ética de negocios	20
Gestión de sustentabilidad	22
Participación con grupos de interés	23



Gobernanza - nuestros principios

Enfoque

En Endeavour, nuestros valores compartidos más importantes son la honestidad, integridad y rendición de cuentas.

Estamos comprometidos con esta cultura corporativa: hacemos lo que decimos que vamos a hacer y nos esforzamos por garantizar que nuestras políticas y prácticas vayan más allá de la legislación y la normatividad.

Ética de negocios

Valores y Ética

La conducta ética es un valor fundamental en Endeavour. Hemos adoptado un Código de Conducta y Ética (el "Código") para promover una conducta honesta y ética, de revelación plena, razonable, exacta, oportuna y comprensible, y de cumplimiento con las disposiciones y reglamentos gubernamentales que resulten aplicables. A fin de garantizar y vigilar el cumplimiento con el Código y con los elevados estándares que demandamos, la compañía distribuye una copia del documento a cada nuevo empleado y le solicita firmarlo, reconociendo así que lo ha leído y entendido. Compartimos el Código con nuestros contratistas, proveedores y prestadores de servicios, de manera tal que

también lo conozcan y puedan actuar de acuerdo con estos principios. Está disponible en nuestro sitio web corporativo, tanto en inglés como en español.

La última vez que se revisó y actualizó el Código fue en 2013. En ese momento incluimos un lenguaje específico relativo a pagos a funcionarios nacionales y extranjeros e incorporamos la expectativa específica de que los empleados y directivos de la compañía deben respetar todas las leyes aplicables que prohíben realizar pagos indebidos a funcionarios nacionales y extranjeros, de acuerdo con la Ley contra la Corrupción de Funcionarios Públicos Extranjeros (*Corruption of Foreign Public Officials Act*) (Canada).



Consejo de Administración 2015 - 2016
(falta Rex McLennan)



Conflictos de Interés

Dentro del Código se incluyen las definiciones y expectativas relacionadas con la prevención de conflictos de interés. Se espera que los empleados, funcionarios y consejeros eviten situaciones en donde interfieran intereses o actividades personales o parezca que interfieren con los intereses de la compañía. Así mismo, están prohibidas las actividades que pudieran dar origen a un conflicto de interés o la apariencia de un conflicto de interés a menos que el Consejo de Administración las apruebe específicamente por anticipado o en el caso de un empleado, un miembro de alto rango de la administración. Cuando un conflicto potencial involucre a un miembro del Consejo (por ejemplo, cuando un consejero tenga interés en un contrato u operación relevante que involucre a la compañía), se le solicitará al consejero involucrado dar a conocer su interés y abstenerse de votar en la sesión del Consejo de la compañía que aborde dicho contrato u operación conforme a las leyes aplicables.

Política de Protección de denunciantes de buena fe

Nuestra Política de informantes ofrece una comunicación abierta y la denuncia anónima, sin temor a represalias, de cualquier actividad o conducta no ética o ilegal que viole el Código. Esta política está contenida en el Código, y su existencia y acceso se incluyen en la capacitación de inducción para todos los nuevos empleados; así mismo, se publica en las áreas comunes de todos los sitios. Las inquietudes pueden denunciarse, de manera confidencial y anónima, por correo, correo electrónico o por teléfono, tanto en español como en inglés. Los reportes se dirigen al Presidente del Comité de Auditoría. Los detalles se describen en nuestra Política de protección de denunciantes de buena fe.

Fomentamos un ambiente laboral libre de discriminación en función de género, raza u origen étnico y no toleramos ninguna forma de acoso.

Política de Divulgación

Endeavour posee una política autónoma que refleja nuestro compromiso con la práctica de comunicar oportuna y fielmente toda la información relevante y dar acceso razonable y equitativo a esta. La política brinda entendimiento sobre la divulgación de información relevante de la compañía, así como orientación y estructura en ese campo, a fin de garantizar el cumplimiento con todos los requisitos legales y regulatorios.

Anticorrupción y Anti Soborno

Endeavour se apega a las mejores prácticas en materia de comportamiento anticorrupción y por ello, posee una política de tolerancia cero ante sobornos y corrupción por parte de sus empleados, funcionarios, consejeros, representantes, asesores y contratistas. Llevamos a cabo evaluaciones de riesgo a nivel dirección y contamos con controles financieros internos exhaustivos que se han implementado para la supervisión de los aspectos financieros de las operaciones que podrían verse afectados por la corrupción.

Todo el personal debe firmar la Política anticorrupción y antisoborno, misma que incluye definiciones y ejemplos de situaciones que constituyen actos de soborno y corrupción, así como los puntos de contacto internos para reportar cualquier asunto relacionado con ellos.

Derechos humanos

Valoramos los derechos humanos: el respeto por ellos y el apoyo para la protección de los mismos están incorporados en nuestro Código. Estamos comprometidos con el respeto a los derechos de las personas que se relacionan o se ven afectadas por nuestras operaciones. Fomentamos un ambiente laboral libre de discriminación en función de género, raza u origen étnico y no toleramos ninguna forma de acoso. Se alienta a los empleados a denunciar la conducta de compañeros de trabajo que los hagan sentir incómodos, así como a reportar el acoso o discriminación cuando este tenga lugar. Cualquier problema de acoso que se presente es resuelto a través del departamento de Recursos Humanos.

En 2015, se reportó un caso de acoso sexual, habiendo sido despedido el acosador. No se presentaron problemas relacionados con los derechos de pueblos indígenas en virtud de que no hay comunidades indígenas en las proximidades de ninguna de nuestras instalaciones mineras.



El trabajo infantil existe como un riesgo país dentro de México; sin embargo, Endeavour tiene instituidas estrictas políticas de comprobación de edad y procedimientos de contratación en todos los sitios a fin de evitar que cualquier persona menor a la edad legal de 18 años sea contratada. Estos requisitos de comprobación de edad se extienden hasta nuestros contratistas. Las actitudes locales dominantes no apoyan el que menores de edad trabajen en instalaciones industriales.

Gestión de sustentabilidad Consejo de administración

El Consejo de Administración de Endeavour supervisa la conducta de negocios y la planeación estratégica de la compañía, asegurándose de que se cuente con los mecanismos de gobierno corporativo adecuados, incluyendo la integridad de nuestros controles internos y de los sistemas de gestión de información. El Consejo designa al Director General y brinda orientación, apoyo y supervisión a la alta gerencia, con un enfoque en la gestión del riesgo institucional, planeación estratégica y administración de recursos, garantizando de esta manera, que la compañía cuente con políticas, procesos, sistemas y controles eficaces en estas áreas clave.

Nuestras políticas y el Código guían la supervisión del Consejo de Administración, lo que incluye la rendición de cuentas a grupos de interés a través de políticas y comunicaciones con nuestros accionistas y terceros y su relación con la administración (quienes son responsables de establecer metas y objetivos a largo plazo para la compañía, formulando planes y estrategias necesarios para lograr esos objetivos, así como la administración cotidiana de la compañía).

El Consejo de Administración de Endeavour está integrado por siete consejeros varones; cinco de los cuales son miembros independientes no ejecutivos, incluyendo al Presidente del Consejo. Los miembros de nuestro Consejo cumplen sus deberes tanto directamente como a través de los comités de dicho órgano colegiado. El Consejo de Endeavour cuenta con cuatro comités: (1) Comité de Auditoría, (2) Comité de Remuneración, (3) Comité de Gobierno Corporativo y Nombramientos y (4) Comité de Sustentabilidad.

La compañía tiene implementada una Política de diversidad que reconoce los beneficios derivados de esta característica en el consejo de administración, la administración y la plantilla laboral.

El Consejo es responsable de nuestros numerosos grupos de interés (incluyendo, entre otros, accionistas, empleados, contratistas, miembros de la comunidad, autoridades gubernamentales y nuestros clientes) y toma en cuenta los intereses de estos.

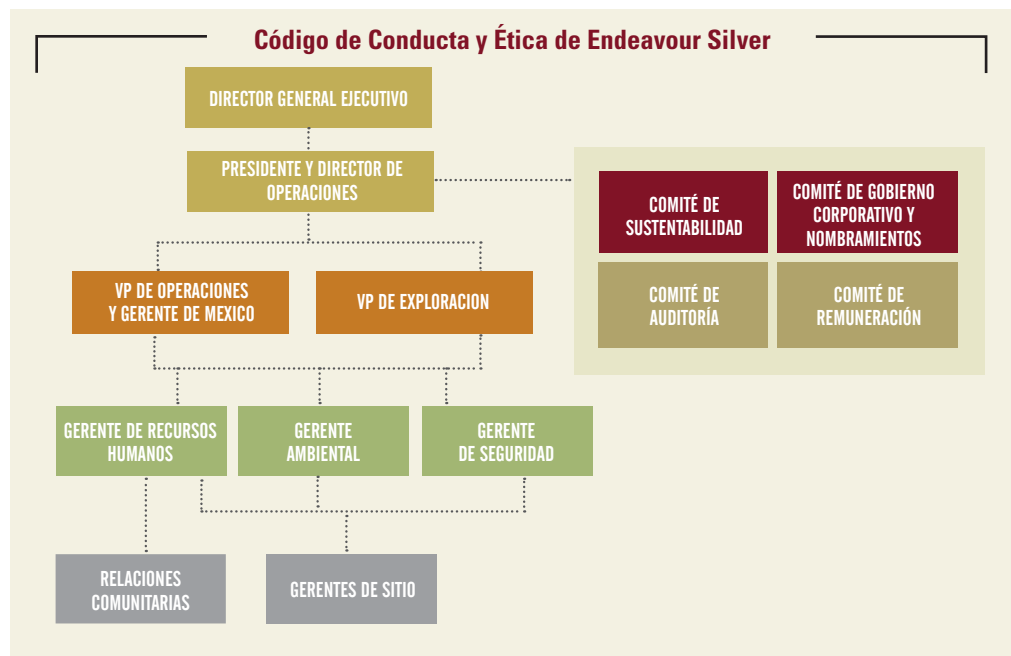
Gestión de temas de sustentabilidad

Dos comités del Consejo supervisan nuestra estrategia de sustentabilidad y la toma de decisiones en relación con los impactos económicos, ambientales y sociales de la compañía: el Comité de Sustentabilidad y en menor medida, el Comité de Gobierno Corporativo y Nombramientos. Guiado por nuestra Política de sustentabilidad, el Comité de Sustentabilidad se reúne al menos tres veces al año y promueve la sustentabilidad como un valor fundamental de la compañía, fomenta una cultura que reconoce y asume la responsabilidad del desarrollo sustentable, al tiempo que aprueba e implementa políticas, normas, sistemas y prácticas laborales responsables que orientan el desempeño y expectativas de nuestros empleados, contratistas y otros grupos de interés clave.

Además del Comité de Sustentabilidad, los ejecutivos de mayor rango, que revisan formalmente y aprueban el Reporte de Sustentabilidad también se han asegurado de que todos los temas identificados como "temas

Estructura de Gobierno

Estructura de gobierno y flujo de comunicación para el manejo del desempeño en materia de sustentabilidad



materiales” reciban cobertura en el informe. Incluyen al Director General Ejecutivo, al Presidente y Director de Operaciones, al Director de Finanzas y al Vicepresidente de Desarrollo Corporativo.

Participación con grupos de interés

Nuestro objetivo constante es trabajar con integridad como una compañía minera responsable; reducir y mitigar cualquier efecto negativo y ofrecer impactos positivos a la sociedad durante todo el ciclo de explotación minera.

Identificamos a nuestros grupos de interés como aquellos que podrían verse impactados por nuestras operaciones. Damos prioridad a los grupos de interés (tanto grupos como personas), con base en quiénes pensamos que son los más

impactados o reciben una mayor influencia con el tiempo. Se trata de un proceso ininterrumpido que requiere de un monitoreo y actualización continuos.

Trabajamos con todos nuestros grupos de interés clave a fin de incorporar su retroalimentación e inquietudes y compartir ideas sobre cómo generar beneficios mutuos a partir de nuestras operaciones. Este enfoque continuo y obligado de interacción con grupos de interés contribuye a la confianza y credibilidad, así como a nuestra capacidad para comunicarnos eficazmente con ellos a fin de conservar nuestro permiso social a largo plazo para operar.



Trabajamos con todos nuestros grupos de interés clave a fin de incorporar su retroalimentación e inquietudes y compartir ideas sobre cómo generar beneficios mutuos a partir de nuestras operaciones.

Grupos de Interés

A continuación presentamos los grupos de interés más importantes con los que tuvimos interacción en 2015 (en orden alfabético) y algunos de los temas de interés compartidos.

Líderes religiosos

Seguridad en el lugar de trabajo, apoyo para proyectos locales, preservación de actividades religiosas y tradicionales

Miembros de la comunidad

Oportunidades de empleo, seguridad en el lugar de trabajo, transporte/calidad del aire (polvo), fuentes de agua compartidas, manejo de tepetate

Contratistas

Condiciones de trabajo/seguridad en el lugar de trabajo, estabilidad laboral, servicios de comida

Ejidos

Uso de suelo y compensación justa

Empleados

Condiciones de trabajo y seguridad en el lugar de trabajo, estabilidad laboral, el papel del sindicato, acceso a capacitación y oportunidades de desarrollo, sueldos, servicios de comida

Dependencias gubernamentales

Uso de agua, cuestiones ambientales - derrames, jales y manejo de desperdicios, así como cumplimiento asociado

Accionistas

Rendimiento sobre inversiones (valor para los accionistas), impacto de las relaciones con los sindicatos sobre las operaciones, comunicación abierta y transparente por parte de la compañía

Mineros a pequeña escala

Continuidad de la relación de negocios, precios de los bienes genéricos

Proveedores

Continuidad de la relación de negocios con las operaciones, mayores expectativas de cumplimiento

Medios de comunicación

Nuevas regalías a la minería, minería ilegal, sindicatos

Líderes sindicales

Condiciones de trabajo/seguridad en el lugar de trabajo, sueldos y prestaciones

Economía

Nuestras operaciones de negocios estimulan la actividad económica y contribuyen a la economía local y nacional de los lugares en los que operamos. Nuestra capacidad para sustentar y hacer crecer nuestro negocio, así como para presentar un rendimiento económico positivo que beneficie a todos nuestros grupos de interés, depende de nuestra capacidad para implementar una estrategia de negocios desafiante y gratificante.

Enfoque	25
Aportaciones e impactos económicos	26
Inversiones comunitarias	27
Adquisiciones locales	27



Impacto económico

Enfoque

Nuestro desempeño económico afecta a todos nuestros grupos de interés. Monitoreamos periódicamente nuestras metas y objetivos de desempeño económico, llevamos a cabo evaluaciones de riesgo e integramos los hallazgos en nuestra estrategia económica. Continuamente volvemos a revisar o modificamos nuestra dirección a la luz de las circunstancias cambiantes que afectan a la compañía.

Valor económico generado en 2015

APPROX

\$183 M

Valor económico distribuido en 2015

APPROX

\$161 M

Sin comprometer la seguridad, nuestros complejos mineros se esfuerzan por mantenerse dentro de presupuesto y calendario para programas de capital y exploración a fin de garantizar que nuestro patrimonio se utilice eficientemente. Una de nuestras metas económicas es ser un productor de bajo costo y para lograrlo, debemos capacitarnos y desafiarnos continuamente a fin de innovar y mejorar. En 2016, aumentaremos al máximo el flujo de efectivo y al mismo tiempo, reduciremos la exploración y el desarrollo a fin de fortalecer nuestro balance y centrarnos, a la vez, en nuestras metas a mediano y largo plazo.

La administración prepara nuestros estados financieros consolidados de acuerdo con las Normas Internacionales de Información Financiera (IFRS, por sus siglas en inglés) que emite el *International Accounting Standards Board* y dentro del marco de las políticas

contables significativas que se presentan en las notas que los acompañan. Medimos y revisamos nuestro éxito económico interno sobre una base por acción, lo que incluye utilidades netas, flujo de efectivo operativo, EBITDA, producción de plata y recursos minerales.

Buscamos crear actividades y bienestar económicos reales a partir de nuestras operaciones, tanto a corto como a largo plazo, y a ambos niveles, local y nacional. Nuestra estrategia de negocios plasma nuestro enfoque económico: evaluamos distritos mineros históricos y adquirimos minas de plata con bajo desempeño que requieren capital y experiencia; llevamos a cabo labores de exploración para descubrir nuevas reservas y recursos; aceleramos el desarrollo de nuevas minas para que empiecen a producir e impulsamos el crecimiento orgánico, y reponemos las reservas y recursos de nuestras operaciones, mediante la repetición de esta fórmula exitosa.



Nuestras aportaciones e impactos económicos

Nuestras operaciones de negocios estimulan la actividad económica más allá de sueldos y salarios. En México, contribuimos tanto a la economía nacional, como a las locales, a través de oportunidades de negocio que creamos con los proveedores locales y mediante las diversas inversiones en infraestructura que llevamos a cabo. Los impuestos y regalías que pagamos al gobierno mexicano apoyan además el desarrollo socioeconómico regional. Así mismo, creamos oportunidades de desarrollo social a través de iniciativas de capacitación y comunitarias.

Endeavour no recibe apoyo gubernamental alguno ni lleva a cabo aportaciones políticas. En 2015, el total de impuestos pagados a los gobiernos mexicanos disminuyó debido, en parte, a la devaluación del peso mexicano frente al dólar estadounidense y a la caída de los ingresos de la compañía como consecuencia de la baja en los precios de los metales y el incremento en costos. En 2015, pagamos un nuevo impuesto mexicano aplicado a las compañías productoras de plata, oro y platino (el impuesto se introdujo en 2014 y los primeros pagos se realizaron en 2015). Se trata de un impuesto del 7.5% a la utilidad y del 0.5% sobre las ventas. Alrededor del 70% de los impuestos recaudados entra al Fondo Minero, destinándose a las autoridades estatales y municipales de las regiones mineras.

A pesar de mantener nuestros niveles de producción en 2015, los ingresos cayeron \$13 millones, hasta ubicarse en \$183 millones, debido a que los precios de los metales preciosos continuaron a la baja.

Durante 2015, el precio promedio de la plata fue de \$15.70 por onza, con la plata cotizándose en un rango de entre \$13.71 y \$18.23 por onza, con base en el precio London Fix, lo cual contrasta con un promedio de \$19.08 por onza durante 2014, con un piso de \$15.28 y un techo de \$22.05 por onza. Durante 2015, el precio promedio del oro fue de \$1,160 por onza, con el oro cotizándose en un rango de entre \$1,049 y \$1,296 por onza, con base en el precio London Fix PM, lo cual contrasta con un promedio de \$1,266 por onza durante 2014, con un piso de \$1,142 y un techo de \$1,385 por onza.

Nuestro valor económico total generado fue de alrededor de \$183 millones y el valor económico total distribuido fue de aproximadamente \$161 millones (según la definición de la Iniciativa del Reporte Global).

Valor económico generado	2015	2014	2013
Ingresos ⁽³⁾	183,556	196,928	276,783
Total de valor económico generado	183,556	196,928	276,783

Valor económico distribuido	2015	2014	2013
Costos de operación (sin incluir salarios)	92,844	102,991	186,006
Sueldos y prestaciones	43,702	46,800	58,636
Pagos a proveedores de capital	1,041	1,343	1,474
Pagos a gobiernos (México – impuestos) ⁽¹⁾	14,401	13,166	15,516
Pagos a gobiernos (Canadá – impuestos) ⁽¹⁾	335	533	nil ⁽²⁾
Pagos a gobiernos (impuestos sobre nóminas) ⁽¹⁾⁽²⁾	7,838	8,542	8,224
Pagos por uso de suelo	644	585	149
Inversiones en la comunidad	457	515	480
Total de valor económico distribuido	161,261	\$174,475	\$270,486
Total de valor económico retenido	22,295	\$22,453	\$6,297

⁽¹⁾ Pagos a gobiernos: como compañía que cotiza en la Bolsa de Valores de Nueva York, cumplimos con las disposiciones relativas a generación de informes financieros del Artículo 1504 de la Ley Federal de la Reforma de Wall Street y Protección al Consumidor Dodd-Frank (U.S. Dodd-Frank Wall Street Reform and Consumer Protection Act) de 2010, que establece la revelación obligatoria de pagos realizados a gobiernos. Los estados financieros trimestrales y anuales contienen un nivel de detalle más integral respecto a los pagos a gobiernos.

⁽²⁾ Pagos a gobiernos (impuestos por salarios) – En 2013 y 2014, el impuesto retenido a empleados se incluyó en el cálculo, siendo que no debería ser así ya que no es un gasto directo de la compañía, de manera tal que los tres años ahora están reflejando este cambio (2014 modificado de \$13, 404 y 2015 modificado de \$13,108).

⁽³⁾ Conforme a los estados financieros auditados



Inversión comunitaria

En Endeavour tenemos como objetivo marcar una diferencia positiva en la vida de las personas de las comunidades en las que operamos. Llevamos a cabo todo intento para alinear nuestras inversiones comunitarias con las necesidades de los grupos de interés locales, lo cual incluye: salud, educación y capacitación en habilidades laborales, infraestructura comunitaria, medio ambiente, deportes y preservación de la cultura y tradiciones. Damos prioridad a grupos vulnerables, tales como mujeres y menores de edad.

En 2015, invertimos \$286,447 en iniciativas comunitarias en México, monto que no toma en cuenta el tiempo del personal (pagado o voluntario), dedicado a estas actividades. De esta cantidad, invertimos \$149,470 en infraestructura, destinados, en su mayoría, a un nuevo autobús escolar y a una ambulancia para la comunidad de Guanaceví, a renovaciones del orfanato de Guanaceví, a la remodelación de la plaza principal de El Cubo, a la pavimentación de caminos y a mejoras de las escuelas de El Cubo y Bolañitos.



En 2015, nuestra oficina corporativa contribuyó con \$170,104 para apoyar la educación, salud, así como a organizaciones de beneficencia relacionadas con el medio ambiente. Revisamos nuestra estrategia de inversión comunitaria y decidimos disminuir nuestro apoyo a los programas canadiense de educación minera y centrar nuestro financiamiento en iniciativas de educación y desarrollo de capacidades en México, en donde vive la mayoría de nuestros empleados actuales y futuros.

Así mismo, elaboramos una Política de inversión comunitaria para garantizar la aplicación consistente y comunicación de los criterios de selección y apoyo; dicha política incluye procesos de documentación de solicitudes, seguimiento y monitoreo de inversiones comunitarias.

La sección "Indicadores sociales" contiene más datos acerca de las erogaciones por inversiones comunitarias.

Adquisiciones locales

Siempre que es posible, y económicamente viable, adquirimos bienes y servicios de proveedores cercanos. No solo es una buena práctica de negocios, sino que implica una de las aportaciones más importantes que podemos hacer a las economías nacionales y locales. En México, la inmensa mayoría de nuestros suministros y equipos para minería pueden abastecerse de manera local. Únicamente cierto equipo pesado de especialidades y químicos para el procesamiento de minerales deben obtenerse de proveedores internacionales.

Todas las decisiones de compra deben realizarse en apego a la Política de contratación de servicios y trabajo con terceros de Endeavour, un protocolo de adquisición local implementado en nuestras minas. La política especifica el proceso para la evaluación y calificación de proveedores, lo que incluye la capacidad de los prestadores de servicios para satisfacer las expectativas de Endeavour en lo relativo a salud, seguridad y medio ambiente (para aquellos servicios que podrían tener un impacto ambiental). En 2016, la política se modificará para incluir una disposición que especifique que durante los procesos de licitación, debe darse preferencia a los proveedores y/o contratistas locales.

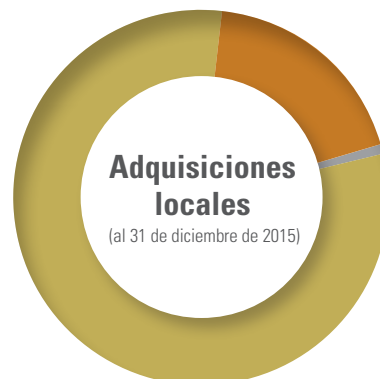
En 2015, revisamos a los proveedores de bienes y servicios locales en las tres minas a fin de garantizar su cumplimiento con todas las regulaciones necesarias, así como para verificar su competitividad. Se encontró que varios proveedores locales tienen precios considerablemente más altos que los distribuidores nacionales, por lo que disminuyó nuestro porcentaje de productos y servicios contratados de manera local. Siempre que es posible, los proveedores internacionales son sustituidos por distribuidores nacionales.

En 2015, adquirimos un total de aproximadamente \$83.6 millones en bienes y servicios para toda la compañía. De este total, alrededor de \$15 millones (18%) se gastaron dentro de los distritos/ estados de nuestras operaciones mineras y aproximadamente \$67 millones (81%) se gastaron en el país.

Nuestras cifras de adquisiciones totales aumentaron en un 4%, en tanto que la producción se incrementó en un 9%, puesto que hemos respondido a las condiciones del mercado con la reducción de los costos operativos generales, reciclando más y optimizando nuestra cadena de suministro.

99.2%
de nuestros bienes
y servicios se
adquirieron dentro
de México en 2015.

- **80.5%** Dentro de México (otros estados)
- **18.7%** Local/regional (dentro del estado)
- **<1%** Internacional



Nuestra gente

Nuestros empleados son el recurso más valioso con el que contamos: no solo trabajan para la compañía, son la compañía.

Enfoque	29
Empleados	29
Atracción y retención de talento calificado	30
Tasa de rotación y ausentismo de empleados	31
Salud y seguridad industrial	32
Desempeño en materia de seguridad	33
Prevalencia de enfermedades ocupacionales	34
Capacitación y educación	35
Relaciones laborales	37
Seguridad Física	37
Cumplimiento	37



Gente - nuestro recurso más valioso

Enfoque

Todo negocio es un asunto de personas y por esta razón, consideramos a nuestros empleados como nuestro recurso más valioso. Damos prioridad y salvaguardamos la salud y bienestar de nuestros empleados, los respetamos como personas, y les ofrecemos oportunidades para su crecimiento personal y profesional a fin de que desarrollen su potencial. Fomentamos una cultura de trabajo que respeta los principios de derechos humanos y equidad; así mismo, valoramos la diversidad de nuestros empleados: creemos que una fuerza de trabajo incluyente promueve un ambiente laboral progresivo.



Ponemos especial énfasis en contratar a gente de las localidades aledañas, a fin de garantizar que la comunidad tenga una participación en los beneficios económicos de la mina y que tanto la compañía como la comunidad, disfruten juntas del éxito a largo plazo.

Nuestros empleados

Nuestro negocio genera en nuestras instalaciones mineras y de exploración, oportunidades de empleo de tiempo completo bajo contrato. Ponemos especial énfasis en contratar a gente de las localidades aledañas a fin de garantizar que la comunidad tenga una participación en los beneficios económicos de la mina y que tanto la compañía como la comunidad, disfruten juntas del éxito a largo plazo. Así mismo, nuestro compromiso de contratar a empleados de la localidad contribuye en México tanto a la economía local como a la nacional, fomenta la participación de la comunidad y reduce el impacto medioambiental de viajar todos los días al lugar de trabajo.

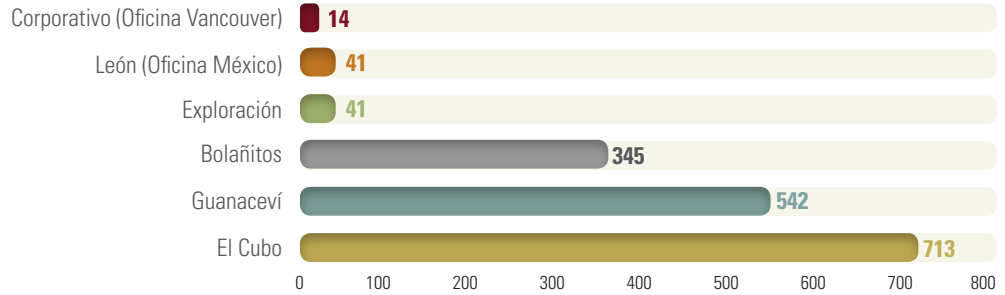
Por otra parte, nuestras políticas de recursos humanos dictan que contratemos primero a personas de las comunidades más cercanas. Solo hasta que hayamos agotado todas las posibilidades de conseguir candidatos locales y regionales calificados (incluyendo la oferta de capacitación para prospectos idóneos), buscaremos a solicitantes extranjeros con experiencia.

Al 31 de diciembre de 2015, Endeavour daba empleo a 1,696 personas de tiempo completo (2,688 incluyendo a los contratistas) en nuestras tres minas en operación, nuestro grupo de exploración, la oficina administrativa de León, en México, y nuestras oficinas corporativas en Vancouver, Canadá.

1,696
empleados de tiempo completo

Número de empleados de tiempo completo

(al 31 de diciembre de 2015)



En 2015, 99% de nuestro personal en sitio de las áreas de operaciones, exploración y administración provino de México; de este porcentaje, 93% correspondió a los estados en los que se ubican las distintas minas y 6% a otras partes del país. Únicamente el 11% de los directivos proviene del extranjero; el 89% restante es mexicano. Cuando buscamos candidatos fuera de México, normalmente es para cubrir puestos técnicos o de alta especialización. Nos esforzamos por contratar a expatriados calificados con dominio tanto del inglés como del español para que puedan comunicarse de manera efectiva con todos los empleados de la compañía.

Históricamente, la minería ha sido una industria dominada por varones. No obstante, en Endeavour promovemos la equidad e igualdad de oportunidades entre hombres y mujeres en el lugar de trabajo y estamos atrayendo poco a poco a más mujeres a la industria. Sin embargo, el avance depende de la existencia de candidatas calificadas o de su interés. Las mujeres reciben el mismo salario inicial que los hombres por llevar a cabo las mismas actividades.

Nuestro porcentaje general de mujeres versus hombres en el lugar de trabajo se ha venido incrementado ligeramente año tras años; sin embargo, nuestro porcentaje sigue siendo más bajo que los promedios internacionales para operaciones mineras, lo cual no es inusual para operaciones subterráneas. La mayoría de nuestras empleadas trabajan en labores administrativas y en superficie. Hasta este momento no hay mujeres en puestos de alta gerencia en nuestros complejos mineros ni

en algún otro órgano de toma de decisiones. Cada una de las tres minas de Endeavour ha recibido en México la certificación del Modelo de Equidad de Género del Instituto Nacional de las Mujeres, que reconoce a las organizaciones que apoyan una cultura de igualdad, están libres de discriminación y permiten una participación equitativa para la mujer.

El Bolañitos, se redujo la plantilla en 39 elementos (35 sindicalizados y 4 no sindicalizados) en virtud del cierre inminente de la rampa Lucero. No se dieron reducciones mayores en los otros sitios. En el caso de que se presenten despidos, consideraremos oportunidades de reubicación para los empleados que así lo deseen.

Atracción y retención de talento calificado

Atraer y retener a empleados calificados es esencial para la estabilidad operativa y la sustentabilidad de la compañía. Comprendemos la importancia tanto de motivar al talento actual como de atraer nuevo talento.

Ofrecemos salarios y prestaciones competitivos (que son mucho más altos que el salario mínimo local), así como generosos bonos por productividad y seguridad. De igual forma, ofrecemos primas salariales por "lugares remotos" cuando así corresponde. Endeavour

participa en la encuesta anual de salarios organizada por la Cámara Minera de México (CAMIMEX) a



fin de garantizar (por ley) que nuestros paquetes de compensación sean competitivos y a la vez, sean administrados en apego a las normas industriales. Así mismo, los salarios se revisan en forma anual vía los contratos colectivos de trabajo suscritos con los representantes sindicales.

Para empleados de tiempo completo y temporales, las prestaciones incluyen días de vacaciones, seguro de vida, seguro médico privado y aportaciones a fondos de ahorro. Existen algunas diferencias, en función del sitio, entre las prestaciones ofrecidas a los trabajadores sindicalizados y los no sindicalizados. Tanto los empleados sindicalizados como los no sindicalizados de Guanaceví reciben apoyo para traslado entre sus lugares de residencia y las instalaciones de

la compañía. En 2015, ocho empleadas tomaron una licencia por maternidad, seis de las cuales regresaron a sus labores.

Así mismo, realizamos análisis constantes a fin de asegurarnos que nuestros empleados estén siendo remunerados de manera acorde al trabajo que realizan y su nivel de responsabilidad y que los incrementos salariales promedio estén por encima de la inflación.

Los trabajadores de todas las minas reciben bonos por desempeño con base en las metas de producción que alcanzan. En 2015, alrededor del 22% de nuestros empleados se sometieron a revisiones individuales de desempeño, ocupando la mayoría de estas personas puestos a nivel supervisión y/o gerencia, con grados más altos de responsabilidad.

En cada región prestamos atención a las tendencias de reclutamiento y nos esforzamos por establecer las estrategias idóneas para atraer nuevos empleados. Guanaceví, por ejemplo, es la más lejana de nuestras ubicaciones, por lo que la rotación de turnos y el intercambio de jornadas más largas vuelven el reclutamiento y la retención de talento un verdadero reto. Desde hace varios años hemos establecido una alianza con la Universidad Autónoma de Chihuahua para ofrecer una pequeña cantidad de prácticas profesionales para estudiantes de carreras relacionadas con la minería, a fin de apoyarlos con un componente práctico para su educación. Dependiendo de la disponibilidad, algunos de estos estudiantes podrían recibir una oferta de trabajo una vez que concluyan su práctica profesional. Así mismo, ofrecemos prácticas profesionales a estudiantes de otras universidades conforme surgen oportunidades. En 2015, 10 estudiantes realizaron prácticas profesionales en Guanaceví.

Tasa de rotación y ausentismo de empleados

	2015	2014	2013
Tasa de ausentismo acumulada	2.25%	3.23%	3.81%
Rotación de empleados	21%	29%	31%

Ofrecemos sueldos y prestaciones competitivos, generosos bonos por producción y seguridad, así como primas salariales por ubicación distante.



Salud y seguridad industrial

Reconocemos que el ambiente minero presenta peligros reales; por lo tanto, proteger la salud y seguridad de nuestros trabajadores es nuestra más alta prioridad. Nuestros esquemas de capacitación continua en materia de seguridad, empoderan a los empleados para que sean depositarios responsables de la salud y seguridad, tanto de ellos como de sus compañeros. Dichos esquemas los incentivan a ser proactivos y se mantienen como un componente constante de nuestro programa de salud y seguridad.



Aspectos destacados de 2015 en temas de seguridad industrial

37 horas de capacitación en materia de seguridad/rescate por empleado, en promedio

Enfasis en el exitoso Sistema de Seguridad de Cinco Puntos

Disminución de 31% en la tasa de RIF

Disminución de 57% en la tasa de LTIS

Se colaboró con la Secretaría del Trabajo en materia de capacitación para cuestiones de alto riesgo: materiales peligrosos, trabajo en las alturas, manejo seguro, uso de explosivos

Los equipos de rescate de El Cubo ganaron el primero y segundo lugares en competencias de rescate minero



Todos nuestros complejos mineros realizan campañas de salud para sus empleados a lo largo del año.

Establecemos rigurosas normas de seguridad. Las políticas de seguridad se refuerzan mediante capacitación diaria, revisiones de seguridad previas a los turnos, procedimientos claros y auditorías periódicas. Todos los empleados reciben capacitación en primeros auxilios y participan en un programa de capacitación introductorio de tres días antes de su primer turno. Adicionalmente, cada empleado es responsable de mantener condiciones y prácticas seguras en sus respectivos departamentos.

Proporcionamos señalizaciones y el equipo personal de protección y seguridad más moderno; operamos programas continuos de capacitación en temas de seguridad, suministramos restricciones y recursos de seguridad y tomamos acciones correctivas cuando es necesario. Se espera que los contratistas mantengan las mismas normas de seguridad y participen en el programa de inducción, así como en la debida capacitación relativa a seguridad. Por otra parte, nuestras responsabilidades y directrices en esa materia están resumidas en nuestra Política de seguridad, la cual se puede encontrar en el sitio web de Endeavour.

Todos nuestros complejos mineros realizan campañas de salud para sus empleados a lo largo del año, mismas que incluyen revisión de pulmones, exámenes de próstata, análisis de sangre, revisiones de colesterol, vacunas, cribado mamográfico y educación contra el tabaquismo. Adicionalmente, se ofrece a los empleados revisiones médicas periódicas, tanto generales como específicas, en función del tipo de trabajo que realizan.

Todas la minas participan en el programa PREVENIMSS, un programa gubernamental de salud preventiva/seguridad social que incluye check-ups y campañas para evitar enfermedades comunes.

Desempeño en materia de seguridad industrial

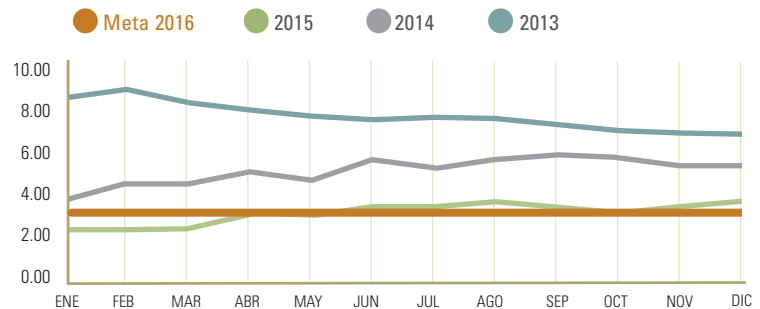
Pese a que nuestro desempeño general en materia de seguridad mostró una gran mejoría en 2015, lamentamos informar el fallecimiento de un contratista. En respuesta a este trágico incidente, revisamos y actualizamos nuestras políticas y procedimientos de seguridad, al tiempo que añadimos mayor estructura a nuestros programas de capacitación. Hemos mejorado el programa de investigación de accidentes a fin de identificar y abordar de mejor manera las causas raíz y ofrecer acciones tanto de carácter correctivo como preventivo.

Existe ahora un renovado enfoque en la capacitación de personal minero y especialmente, en capacitación de seguridad para supervisores. Fomentamos una mayor comunicación, así como la co-responsabilidad en materia de seguridad entre los departamentos, a fin de promover la idea de que la seguridad no está a cargo exclusivamente de los gerentes, sino que es una responsabilidad de toda persona. Se alienta a todos (tanto empleados como contratistas) a identificar sus fortalezas y debilidades y aplicar su capacitación continua en consecuencia. Adicionalmente, nos sometemos a inspecciones y auditorías frecuentes por parte de comisiones y personal de seguridad con el objetivo de identificar riesgos y peligros potenciales.

Tasas de accidentes en 2015

	2015	2014	2013
Tasa de frecuencia de accidentes reportables ^[1]	3.76	5.46	7.01
Tasa de frecuencia de accidentes con tiempo perdido ^[2]	2.19	3.19	4.43
Tasa de severidad de accidentes con tiempo perdido ^[3]	247.69	578.14	752.53
Fatalidades	1	2	4

Tasa de frecuencia de accidentes reportables



^[1] La tasa de accidentes reportables se calcula como (número total de accidentes reportables (incluyendo fatalidades, accidentes con tiempo perdido, trabajo restringido y accidentes que conllevan tratamiento médico) x 200,000 horas) / horas totales trabajadas. Las cifras de desempeño de seguridad son enviadas a la Cámara Minera de México utilizando un factor de 1,000,000 horas

^[2] La tasa de accidentes con tiempo perdido se calcula como (total de accidentes con tiempo perdido x 200,000 horas) / horas totales trabajadas

^[3] La tasa de severidad de tiempo perdido se calcula como (total de días perdidos x 200,000 horas) / horas totales trabajadas

Nota: Nuestras cifras de desempeño de seguridad incluyen tanto a empleados como a contratistas

Nuestras políticas de reclutamiento y contratación han enfatizado la búsqueda y promoción de trabajadores con alto potencial y una actitud de liderazgo, quienes se acoplarán de forma efectiva a los equipos de seguridad. Como resultado, la comunicación e interacción entre equipos de seguridad se ha incrementado dramáticamente.

A lo largo del año, nuestra tasa de frecuencia de accidentes reportables (tasa RIF) disminuyó un 31%, en tanto que nuestra tasa de gravedad de accidentes con tiempo perdido (tasa de LTIS) lo hizo un 57%. Casi uno de cada 10 trabajadores formó parte de comités de seguridad, tales como brigadas de emergencia, equipos de rescate minero, grupos de monitoreo o comités de evaluación, lo que es un claro indicativo del compromiso con una creciente cultura de seguridad.

Cada mina posee un equipo de rescate altamente capacitado y equipado, en tanto que nuestros equipos de primeros auxilios y rescate minero están altamente motivados.

En las competencias regionales y nacionales de rescate minero de este año, el equipo de El Cubo se colocó a la cabeza de su clase, ganando el primer lugar en la categoría Benchman y el segundo en rescate minero, lo cual constituye un destacado logro para el equipo de nuestra mina más nueva, tras solo dos años de entrenamiento.

Bolañitos y Guanaceví han tenido éxito con programas de incentivos para la seguridad que recompensan a aquellos empleados cuya labor constituye un modelo de prácticas de trabajo seguras.

Mientras la mina El Cubo se prepara para disminuir su actividad debido a su cambio temporal a estatus de cuidado y mantenimiento a finales de 2016, sabemos que enfrentaremos retos al impulsar al personal a mantener sus altos estándares de seguridad. Se tiene planeado un programa de incentivos para la seguridad a fin de promover una concientización en este tema.



Prevención de enfermedades ocupacionales

Nuestros sistemas de salud ocupacional están diseñados para evitar o limitar la exposición de nuestros trabajadores a sustancias o situaciones dañinas que podrían generar enfermedades ocupacionales. Nos esforzamos constantemente por mejorar el control de ruido y polvo.

Nuestros procedimientos cumplen con los reglamentos locales en materia de salud y seguridad. No obstante, en 2015 se registraron dos casos de incidentes de salud ocupacional en Bolañitos: uno relacionado con una enfermedad pulmonar como consecuencia del polvo y otro relativo a la misma enfermedad pulmonar más la pérdida del oído. Ambos trabajadores tenían condiciones pre-existentes derivadas de sus empleos previos en la industria minera; sin embargo, quedaron

Nuestras metas de seguridad son cero fatalidades, una reducción de 20% en la severidad de accidentes con tiempo perdido (LTIS, por sus siglas en inglés), una reducción de 10% tanto en la frecuencia de accidentes reportables (RIF, por sus siglas en inglés) como en la tasa de frecuencia de accidentes con tiempo perdido (LTIF, por sus siglas en inglés).



oficialmente registrados durante su relación de trabajo con Bolañitos.

Realizamos evaluaciones periódicas de los riesgos e implementamos programas para su control, además de ofrecer educación y capacitación en materia de prevención. Los comités de salud y seguridad colaboran con el manejo y minimización de estas exposiciones ocupacionales potenciales. Así mismo, realizamos un monitoreo en cada sitio para prevenir la exposición a riesgos químicos y físicos inherentes al entorno de trabajo y contamos con procedimientos especiales para el manejo de materiales peligrosos, como cianuro.

Monitoreamos biomarcadores relevantes de la fuerza laboral (plomo u otros químicos en la sangre), así como indicadores específicos de salud en relación con la función orgánica u otros aspectos de salud laboral, tales como pruebas de espalda baja, como parte de la estrategia de salud y seguridad industrial implementada por cada uno de nuestros sitios.

Nuestros programas de salud también consideran los riesgos relacionados con la demografía en el lugar de trabajo. Se incluye también el apoyo a empleados en lo concerniente a la concientización de su salud en general y a la elección de un estilo de vida más sano, tanto dentro como fuera del lugar de trabajo.

En la comunidad adyacente a Guanaceví, por ejemplo, el incremento en la prosperidad económica ha venido acompañado por un aumento documentado en el consumo de alcohol. Tenemos tolerancia cero para el consumo de bebidas alcohólicas en el trabajo; así mismo, aplicamos pruebas aleatorias de alcohol al inicio de los turnos como estrategia para la prevención de accidentes relacionados con el mismo.

Capacitación y educación

Consideramos que contar en nuestro personal con gente talentosa y altamente motivada es esencial para un negocio exitoso. Queremos que la gente se sienta parte del equipo, que esté orgullosa de su trabajo y tenga la oportunidad de avanzar mediante su desempeño personal.

Todo nuevo empleado o contratista participa en un programa de inducción de tres días en el que aprende la visión, misión y valores de Endeavour. Adicionalmente, se abordan las políticas y procedimientos clave, incluyendo el Código de Conducta y Ética, así como módulos específicos sobre protocolos de recursos humanos, representación y relaciones sindicales, derechos humanos y discriminación. Queremos que todos se sientan parte del equipo de Endeavour y que comprendan la importancia de la seguridad, comunicación, así como de la responsabilidad social y ambiental en relación con nuestras actividades de negocios.

A fin de garantizar que la gente trabaje segura, ofrecemos una serie de procedimientos, programas, sistemas y capacitación. Hemos estandarizado la capacitación regular que los empleados reciben en todos nuestros complejos mineros en operación. En 2015, los empleados tuvieron en promedio 37 horas de capacitación en materia de seguridad, un alza respecto a las 24 de 2014, lo cual es reflejo de un incremento considerable en la capacitación en temas de seguridad y también indica un mejor control del tiempo de entrenamiento.

Nuestra capacitación se enfoca en el desarrollo, mejora y certificación de habilidades laborales. Hemos desarrollado alianzas con institutos técnicos locales para ofrecer becas a empleados a fin de que continúen con su educación, básicamente a nivel primaria y secundaria.

En 2015, seis empleados (dos de El Cubo y cuatro de Bolañitos) obtuvieron certificados del Comité de Certificación y Normalización de Capacidades, el cual identifica a aquellos trabajadores que se han vuelto expertos en una habilidad específica a pesar de no contar con formación académica o capacitación formal en la materia. Este programa es una alianza entre las compañías mineras de la región (El Cubo, Bolañitos y Great Panther), la Secretaría de Economía, la dependencia a cargo de la minería, la Universidad de Guanajuato y el IMSS.

Comités de salud y seguridad industrial

En 2015, aproximadamente 10% de nuestra fuerza laboral participó en comités que monitorean y brindan asesoría acerca de las condiciones, procedimientos y programas de salud y seguridad. Cada uno de los tres complejos tienen los siguientes grupos o comités de seguridad:

- **Equipo de rescate minero:** Empleados voluntarios que reciben capacitación enfocada principalmente en el manejo de emergencias que podrían ocurrir bajo tierra o en el interior de la mina. La capacitación se realiza una vez por semana durante ocho horas y los nuevos empleados están invitados a participar en forma trimestral.
- **Brigada de rescate:** Empleados voluntarios que reciben capacitación una vez por semana durante un día completo sobre emergencias que podrían presentarse en cualquier lugar en el sitio. La brigada también está preparada para responder a emergencias generales en comunidades aledañas u otras instalaciones mineras, de así requerirse.
- **Brigada de emergencia:** Empleados voluntarios que reciben de una a dos horas de capacitación semanal a fin de atender emergencias en superficie, principalmente en la planta.
- **Comisión de salud y seguridad:** Por ley, este comité se reúne mensualmente en El Cubo y Bolañitos, y trimestralmente en Guanaceví. Los empleados y representantes del sindicato son miembros, normalmente en una proporción de 50-50. La función de este organismo es auditar las instalaciones en cuanto a salud y seguridad, identificar áreas de oportunidad o inquietudes, así como idear un plan de seguimiento oportuno y adecuado para cualquier problema a revisarse en la siguiente reunión.
- **Comité de auditoría de la administración:** Un comité de los gerentes de cada unidad, quienes llevan a cabo una auditoría y revisión semanal de salud y seguridad en sus instalaciones mineras y de planta, documentando sus observaciones y definiendo planes de trabajo para atender cualquier problema, mismos que se revisan en forma mensual.
- **Monitores de seguridad:** Un grupo mezclado de empleados (la mayoría trabajadores asignados a labores subterráneas) de todas las áreas. Los monitores de seguridad reciben capacitación una vez por semana durante una hora y son responsables de identificar y reportar todas y cada una de las situaciones de alto riesgo.

Total de horas de capacitación en 2015:

95,115



- **58 horas** Bolañitos
- **43 horas** Guanaceví
- **23 horas** El Cubo

Presencia de las mujeres en la fuerza laboral

Tanto Guanaceví como El Cubo han ofrecido programas de capacitación para mujeres para atraer a más personal femenino a las labores de minería. Capacitamos a veinte mujeres en la operación de equipo pesado y temas de seguridad minera; una vez concluido dicho programa de entrenamiento, 10 de ellas fueron contratadas. Hacia el final del año, cuatro seguían en la compañía realizando las mismas labores para las que se les capacitó.

Aunque creemos que existe un gran potencial para las mujeres en la plantilla para minería subterránea, existen cuestiones culturales y relacionadas con el género que afectan negativamente la aceptación de las mujeres en el lugar de trabajo; pese a ello, seguimos comprometidos con la mejora del balance de género en nuestra plantilla para labores subterráneas.

Capacitación de futuros mineros para Terronera

En 2016 se capacitará a 30 personas de la localidad para el proyecto Terronera (12 mujeres y 18 hombres) a fin de iniciar el proceso de generación de competencias. Dicho personal recibirá tres meses de capacitación en la mina Bolañitos, aprendiendo conceptos básicos de minería, de manera tal que el proyecto Terronera pueda iniciar con una base de personal local capacitado.

Relaciones laborales

Apoyamos el derecho a la libertad de asociación y a los convenios colectivos. Todas nuestras minas tienen representación sindical y al 31 de diciembre de 2015, 77% de nuestros empleados estaban cubiertos por contratos colectivos de trabajo. Los contratos colectivos de trabajo revisan anualmente el tema salarios y cada dos años el tema de beneficios. No se presentaron huelgas ni paros en 2015.



Interactuamos con los líderes sindicales en forma periódica y nuestro enfoque hacia las relaciones laborales se centra en la cooperación, el diálogo respetuoso y constructivo, así como la solución pacífica de los problemas. Las relaciones entre los sindicatos, la compañía y los empleados no son las mismas en cada uno de nuestros sitios.

En El Cubo, seguimos trabajando para mejorar la históricamente desafiante relación con uno de los sindicatos más antiguos del país. A la fecha, hemos logrado transformar una relación previamente conflictiva, en una basada en la comunicación abierta y colaborativa. En 2015, de nueva cuenta tuvimos éxito en la negociación de la renovación del contrato colectivo de El Cubo con el sindicato; dicho contrato nos permite contar con tres turnos y autoriza el acceso de contratistas a la mina. La relación sindical en Bolañitos ha sido y continúa siendo sólida debido tanto a la naturaleza participativa general de la fuerza laboral en el sitio, como a la cooperación y comunicación constantes de ambas partes.

Seguridad física

Las operaciones mineras están asociadas con una serie de riesgos de seguridad física y patrimonial, tales como acceso ilegal, vandalismo y robo de minerales, suministros o equipo. Así mismo, puede haber riesgos



específicos para determinadas regiones o países, incluyendo grupos criminales y la violencia relacionada con estos, lo cual puede llegar a ser un problema grave en algunas partes de México. Por estas razones, la seguridad física y la protección de nuestros empleados, así como de nuestros activos físicos, son una alta prioridad.

Ninguna de nuestras minas se ubica en zonas de alto riesgo en términos de seguridad. Sin embargo, en 2015 contrarrestamos los incidentes de robo mediante la introducción de nuevas y más estrictas políticas en nuestros almacenes.

Guanaceví es un área con un historial de actividades relacionadas con el narcotráfico; sin embargo, la compañía no tuvo conocimiento de actividades de este tipo ni se vio impactada por las mismas en 2015.

Para garantizar la seguridad física, mantenemos una elevada conciencia de este tema en Guanaceví; por su parte, ni Bolañitos ni El Cubo tienen un historial de problemas específicos en torno a cuestiones de seguridad relacionadas con el narcotráfico.

Llevamos a cabo evaluaciones de riesgos de seguridad física en forma periódica en todos nuestros sitios a fin de identificar, evaluar y planear en consecuencia, los riesgos potenciales principales a corto y largo plazo, tanto para vidas humanas como para los activos de la compañía. Así mismo, contamos con prácticas de seguridad personal en toda la compañía que se hacen cumplir estrictamente para el transporte hacia/desde los sitios de las minas en ciertas rutas, dependiendo de las condiciones de seguridad externa prevalecientes. Si bien el estado de Durango ha sido un área con problemas de seguridad en los últimos años, la situación ha mejorado; a la fecha no hay restricciones a viajes en las rutas hacia la mina Guanaceví.

Cumplimiento

En 2015, la compañía no se hizo acreedora a multas por parte de la Secretaría del Trabajo o la de Economía; los pocos pagos que se realizaron fueron debido a cargos por diferencias en procesos administrativos.



Medio ambiente

Cumplimos y superamos las leyes y reglamentos locales, al mismo tiempo que nos enfocamos en el desarrollo sustentable y buenas prácticas ambientales.

Enfoque	39
Quejas ambientales	40
Agua	40
Manejo de desperdicios	41
Energía y emisiones	42
Biodiversidad	43
Rehabilitación	43
Cumplimiento con la normatividad ambiental	44
Planificación del cierre de minas	44

Protección ambiental

Enfoque

Nuestra Política de protección ambiental articula nuestro compromiso para la protección del ambiente para futuras generaciones: prevenir, tanto como sea razonablemente posible, los impactos de la explotación minera sobre la naturaleza, mejorar la eficiencia de nuestro uso de recursos naturales (por ejemplo suelo, agua, energía, etc.), reducir los desperdicios y mejorar el reciclado de desechos mediante mejoras efectivas y eficientes a nuestras políticas y prácticas.

Nuestros compromisos en materia ambiental se basan en los siguientes principios:

Buscamos apegarnos a la legislación y normatividad ambiental locales y, cuando es posible, superarlas, enfocándonos en el desarrollo sustentable y las mejores prácticas ambientales.

Mantenemos una comunicación constante con nuestras comunidades locales, manteniéndolas informadas acerca de los posibles impactos de nuestras operaciones. Damos apoyo colaborativo a iniciativas ambientales, al tiempo que nos esforzamos por atender las preocupaciones ambientales locales.

Garantizamos

el respeto constante a la legislación ambiental y nuestros compromisos corporativos, aplicando además medidas de protección cuando no existen.

Consideramos

los problemas ambientales en todas nuestras decisiones operativas.

Identificamos

y evaluamos el posible impacto ambiental durante todas las fases de la exploración, desarrollo y producción de minerales, incluyendo el cierre de minas.

Promovemos

el uso racional y eficiente de los recursos naturales, incluyendo el uso e implementación de tecnologías limpias y energías renovables.

Monitoreamos

la generación de emisiones sólidas, líquidas y gaseosas a la atmósfera, alentando y promoviendo las prácticas de reducción, recuperación y reutilización.

Identificamos

situaciones que presentan posibles riesgos ambientales y desarrollamos planes de respuesta para controlarlas o mitigarlas en forma efectiva.





En 2015, se invirtió un monto de aproximadamente \$285,000 en programas ambientales, relacionados principalmente con jales (manejo y mantenimiento de presas de jales), así como con el transporte y disposición final de desperdicios peligrosos.

Para 2016, una prioridad ambiental en Guanaceví es solicitar la certificación de "Industria Limpia" por parte de la PROFEPA, la autoridad federal mexicana en materia de protección ambiental. La iniciativa de Industria Limpia es un programa voluntario que evalúa el cumplimiento regulatorio y las mejores prácticas en el desempeño ambiental.

de reforestación alrededor de la presa para evitar la dispersión de polvo. La segunda estuvo relacionada con la caída de tepetate al río, lo cual podría elevar los niveles de agua durante la temporada de lluvias y generar una amenaza de inundación. En respuesta a ello hemos realizado amplios trabajos de remoción de tepetate a fin de evitar una situación de este tipo en el futuro.

Si bien no se cuenta con un mecanismo formal de quejas para cuestiones ambientales en específico, en cada mina el representante de relaciones comunitarias funge como punto de contacto principal. Todas las comunicaciones se documentan y se da seguimiento a los problemas hasta que son solucionados o atendidos.

Agua

El agua es un valioso recurso natural, por lo que el acceso a agua limpia es una creciente preocupación no solo en México, sino en todo el mundo. Analizamos cuidadosamente el suministro local de agua cuando planificamos los requerimientos de este líquido para el desarrollo, operación, expansión y rehabilitación de nuestras minas.

Las condiciones climáticas son distintas en cada una de nuestras minas: Guanaceví tiene abundantes precipitaciones estacionales, en tanto que Bolañitos y El Cubo se ubican en regiones áridas donde el agua es escasa. Una fuente confiable de agua, en términos de cantidad y calidad, es esencial para las comunidades locales y nuestras operaciones.

La minería puede tener efectos adversos tanto en la cantidad como en la calidad de agua superficial y subterránea, a menos que se tomen medidas de seguridad. Constantemente estamos buscando oportunidades para minimizar el uso de agua dulce (y priorizamos este indicador de desempeño); así mismo, participamos de manera activa con nuestras comunidades locales en relación con el tema de la disponibilidad y uso óptimo y eficaz del agua. Adicionalmente, reciclamos y reutilizamos agua a fin de disminuir nuestra dependencia de agua dulce. Por otra parte, a fin de vigilar y controlar el flujo de agua en nuestros complejos mineros, nos apoyamos en sistemas de desviación, presas de contención, sistemas subterráneos de bombeo, sistemas de drenaje y barreras subsuperficiales.

Reciclamos casi el **90%** del agua que utilizamos.



Quejas ambientales

El Cubo recibió dos quejas ambientales en 2015. La primera estuvo relacionada con la inquietud de que el polvo proveniente de las presas de jales pudiera contaminar una fuente de agua. Para evitarlo, estamos planeado un programa



Consumo de agua

Como un importante consumidor de agua, tenemos la responsabilidad de utilizar y planear nuestros recursos de agua en forma eficiente. Consumimos agua en el proceso minero, así como en instalaciones tales como oficinas y campamentos.

Nuestras fuentes de agua incluyen agua superficial (el Río Guanaceví), agua pluvial recolectada y almacenada, agua extraída del propio proceso minero, así como la proveniente de jales húmedos. La Comisión Nacional del Agua (CONAGUA) emite permisos de captación de agua con base, para el caso de agua superficial, en el flujo del Río Guanaceví, garantizando que este no se vea afectado de manera importante.

En 2015, nuestra captación de agua fue de aproximadamente 5.5 millones de metros cúbicos, 13% más que en 2014, lo cual fue consecuencia principalmente del aumento en la producción en El Cubo. La intensidad de agua (la cantidad de agua consumida por tonelada de mineral procesado) tuvo un pequeño aumento, al pasar de 3.4 a 3.5 metros cúbicos por tonelada procesada, lo cual es indicativo de una ligera disminución en la eficiencia del uso de agua.

En todas nuestras operaciones utilizamos tecnología moderna y empleamos soluciones innovadoras para minimizar el uso de agua dulce y maximizar el reciclado de este líquido.

En todas nuestras operaciones utilizamos tecnología moderna y empleamos soluciones innovadoras para minimizar el uso de agua dulce y maximizar el reciclado de este líquido.

En 2015, aproximadamente el 90% del agua utilizada en El Cubo provino de jales, lo cual significó un importante incremento respecto al 81.5% reciclado en 2014. En Guanaceví, hay un sistema de prensa de filtro de jales secos y por ende, utilizan mucho menos agua que las presas de jales tradicionales.

Hemos cumplido en todo momento con los puntos de monitoreo regulatorio en todos los sitios. Desde 2013, hemos ampliado el monitoreo y supervisamos tanto el elemento aguas abajo como aguas arriba de nuestras operaciones. A principios de 2016, se instalarán nuevos medidores de agua en todos los puntos de toma, lo cual mejorará la exactitud de nuestras mediciones del consumo de agua.

Descarga de agua

Dado que la descarga y desagüe de los sitios mineros puede afectar los cuerpos de agua, es esencial un cuidadoso monitoreo. El Cubo y Bolañitos no tienen descarga alguna al entorno natural; toda el agua utilizada en el proceso de minería en estos sitios se recolecta y se recicla en el sistema. Por su parte, Guanaceví opera en una región con abundante agua y los excesos de agua subterránea deben ser bombeados fuera de las minas. En ese sitio, bombeamos el agua de salida inerte de la mina, monitoreamos su calidad y de cumplir con las normas de

calidad, la liberamos al Río Guanaceví, donde no tiene efectos negativos y ayuda a mantener la corriente de las vías de agua durante la temporada de sequía.

Un total de 8.2 millones de metros cúbicos se liberaron en 2015, cifra menor que los 10.2 millones de metros cúbicos de 2014. La cantidad liberada depende del agua pluvial y de la actividad minera; por lo tanto, los aumentos o reducciones no son necesariamente un reflejo del manejo del agua, sino de las condiciones climáticas prevalecientes.

Manejo de desperdicios

Nuestros sistemas para el manejo de desperdicios se evalúan continuamente con el fin de reducir la liberación de desechos hacia los rellenos sanitarios y disminuir los volúmenes de acumulación de desperdicios en el sitio con el paso del tiempo. Los desperdicios se clasifican como peligrosos, de manejo especial y no peligrosos. La disposición de desechos peligrosos se apega a la normatividad mexicana en materia ambiental; dichos desechos son llevados a un relleno sanitario, enviados a un proveedor aprobado para su eliminación final o se venden para recuperación energética fuera del sitio. Los desperdicios que requieren manejo especial se reciclan o reutilizan en sitio o en la comunidad. Por su parte, los desperdicios no

APPROX

\$285,000

se invirtieron
en programas
ambientales en 2015.



peligrosos, como plástico y cartón, se reciclan en tanto que los urbanos se llevan al vertedero municipal; ninguna clase de desperdicio se envía fuera del país.

En 2015, la cocina de la mina Guanaceví redujo los desperdicios enviados a rellenos sanitarios mediante la instalación de un sistema para contener grasas y aceite, así como un biodigestor (un sistema mecánico que procesa material orgánico para producir biogas, un tipo de energía renovable, y otro material que se utiliza principalmente como fertilizante). En El Cubo, hubo una reducción significativa en la cantidad de lodos como consecuencia de las mejoras en la separación de aceites en el área de lavado de equipo.

Instalaciones de almacenamiento de jales

Los jales de las minas, así como la integridad de las instalaciones para su almacenamiento, es un problema de preocupación para el medio ambiente mundial. La autoridad regulatoria ambiental mexicana, la PROFEPA, ha reflejado la importancia del tema a través de mayores visitas de monitoreo y revisiones más rigurosas.

En todos nuestros complejos cumplimos con la legislación y la normatividad locales en materia de manejo de jales y tenemos como objetivo excederlas siempre que sea posible, enfocándonos en el desarrollo sustentable y la adopción de mejores prácticas ambientales. Continuamente monitoreamos y evaluamos la estabilidad y condiciones de nuestras instalaciones (actuales y fuera de uso) de almacenamiento de jales, mediante pozos de agua, mapeo aéreo e imágenes satelitales. Cuando resulta necesario, contratamos consultores independientes expertos en la materia para que nos asesoren sobre cualquier mejora requerida.

En los últimos años, hemos implementado diversas iniciativas para toda la compañía tendientes a mejorar el desempeño del almacenamiento de jales:

- En 2013, la instalación de jales de Guanaceví se sometió a un mantenimiento mayor completo. La presa se revistió totalmente y se convirtió a tecnología de depósitos de relaves filtrados, la cual remueve hasta un 85% de humedad de los jales y reduce significativamente los riesgos de una falla catastrófica.

- En Bolañitos, elevamos las presas de jales para evitar la filtración durante la época de lluvias. El trabajo se planeó en tres fases, una por año: 2014 a 2016. Así mismo, se construyeron túneles para facilitar el proceso de deshidratación para reciclaje del agua proveniente de una presa de jales; en 2016 se concluirá la fase tres.
- En El Cubo se dejó de usar cianuro en 2012, por lo que las dos presas de jales en activo están libres de este compuesto. En la otra presa de jales que está inactiva, se instaló un sistema de aireación para degradar el contenido de cianuro y a la fecha, ninguna de las presas de jales contiene residuo de cianuro.
- En El Cubo, los lodos provenientes del lavado de equipo en el taller de máquinas son recolectados de manera periódica por un proveedor y se remueven del sitio para su disposición segura conforme a un protocolo de materiales peligrosos.
- Cada año, una compañía externa de ingeniería lleva a cabo una evaluación para emitir recomendaciones sobre seguridad y mejora.

Energía y emisiones

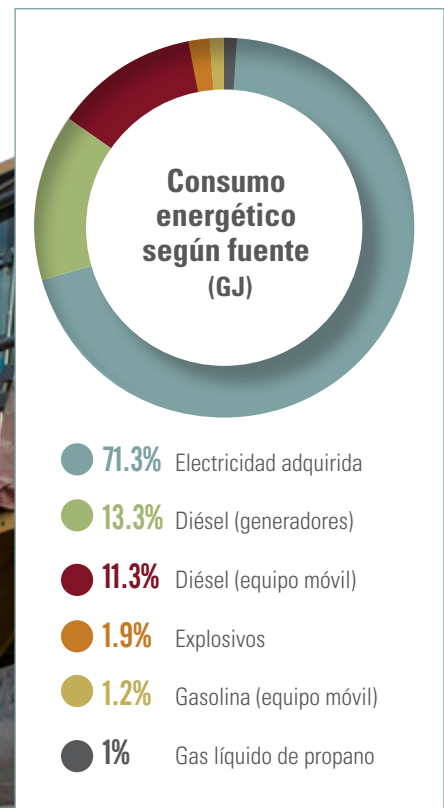
Consumo energético

La energía es uno de los costos de operación más significativos; puede dividirse en combustible para transporte y energía eléctrica. El diésel y la gasolina se utilizan para el transporte de productos y personal, en tanto que el uso de energía estacionaria se compone de electricidad adquirida (nuestros tres complejos la toman de la red eléctrica estatal), diésel para generadores y gas natural para los hornos de fundición de Guanaceví.

Intensidad energética

La intensidad energética mide la cantidad de energía necesaria para procesar cada tonelada de material. La medición de la intensidad nos permite entender la eficiencia de nuestros procesos, así como monitorear el avance de nuestros esfuerzos para la reducción del uso de energía.

En 2015, nuestra intensidad energética promedio fue de 0.47 MJ/tonelada de material procesado, una baja respecto a las 0.54 MJ/tonelada de 2014.





Emisiones

La electricidad adquirida sigue siendo nuestra mayor fuente de emisiones, seguida por el diésel utilizado en los generadores. El diésel utilizado para equipo de movilidad incluye vehículos pesados y ligeros destinados al proceso minero y al transporte de nuestro personal. Por su parte, el propano y el uso de explosivos conforman una fuente mínima de emisiones.

Guanaceví tiene las emisiones más elevadas de energía de nuestras minas en virtud de que adquiere más energía eléctrica y consume más propano. El mayor consumo de electricidad se debe al proceso de las presas de jales filtrados, el bombeo del exceso de agua subterránea proveniente del subsuelo, así como la energía para el campamento, el cual usa calefacción en el invierno y aire acondicionado en el verano. El incremento en el consumo de propano se debe a la cocina con que se cuenta en el comedor (otras ubicaciones no tienen cocina), así como a los calentadores de agua para las regaderas.

Nuestras emisiones totales directas e indirectas de gases de efecto invernadero en 2015 fueron de 79,481 toneladas de CO2 equivalente (tCO2e), una ligera disminución respecto a las 81,146 de 2014. Nuestra intensidad en la emisión de gases de efecto invernadero disminuyó un 12% durante 2015: 0.051 tCO2e por tonelada de material procesado, en comparación con los 0.058 tCO2e de 2014, lo cual se debió en gran medida al cambio en el factor de emisiones para electricidad que emitieron las autoridades para 2014. A principios de 2015, una compañía consultora en materia energética llevó a cabo una evaluación en El Cubo y formuló recomendaciones para la reducción del consumo de energía, algunas de las cuales ya hemos implementado y seguiremos haciendo lo propio en 2016.

El gobierno mexicano ha vuelto obligatoria la presentación de información sobre emisiones de gas de efecto invernadero. Dos de nuestras minas (Guanaceví y El Cubo) se ubican por encima del umbral establecido por la Secretaría de Medio Ambiente y Recursos Naturales. En 2016, un tercero evaluará nuestros cálculos de gas de efecto invernadero y buscará oportunidades para la reducción de las emisiones.

Biodiversidad

Estamos comprometidos con la protección y preservación de los ecosistemas locales y de cualquier flora o fauna.

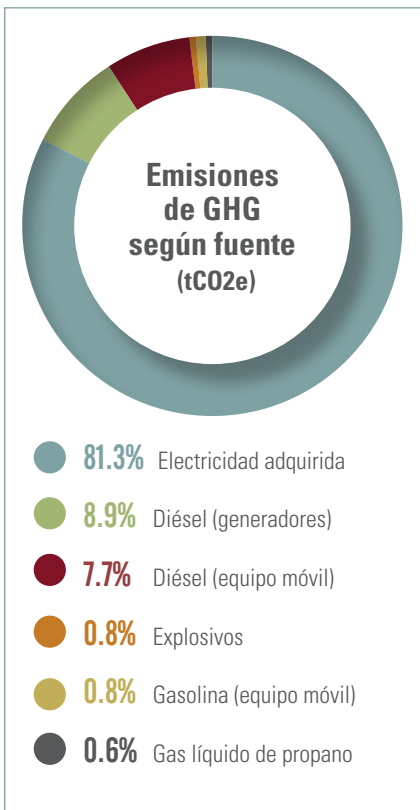
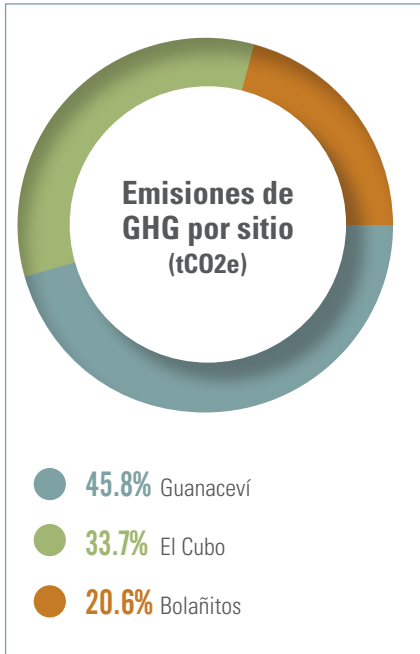
Todos nuestros sitios, incluyendo el proyecto Terronera en fase de exploración, han llevado a cabo evaluaciones de impacto ambiental a fin de identificar flora o fauna en peligro o en riesgo.

Ninguna de nuestras concesiones mineras se localiza en áreas protegidas o cerca de ellas. Sin embargo, parte del terreno del proyecto Terronera se encuentra dentro de la zona de amortiguación de un área natural protegida que se ha propuesto; dicha zona de amortiguamiento permitirá la minería y otras actividades económicas.

En ninguna de nuestras propiedades mineras hay presencia de especies que estén incluidas en la Lista Roja de la IUCN de especies amenazadas. En Guanaceví hay presencia de una especie de serpiente (la Cascabel), la cual está catalogada como protegida; por lo que se ha capacitado al personal para rescatar y reubicar a ese tipo de reptiles en caso de encontrarlos, lo que sucedió tres veces en 2015. Así mismo, una especie de venado cola blanca en los alrededores de Guanaceví está protegida de la cacería, a pesar de no encontrarse en peligro, habiéndose colocado señales de prohibición a la caza en los alrededores de la zona. El único sitio con especies de flora y fauna que están en peligro es Terronera, de manera tal que se tiene suscrito un convenio con la Comisión Nacional de Áreas Naturales Protegidas (CONANP) para trabajar juntos en la minimización de cualquier impacto potencial.

Rehabilitación

Estamos comprometidos con la regeneración de cualquier terreno que hayamos afectado durante nuestras labores de minería, por lo que durante el proceso de planificación de cada mina consideramos los riesgos e impactos potenciales, tanto dentro como fuera de nuestras áreas concesionadas. Dado que la mayoría de nuestras operaciones son activas, la mayoría de la rehabilitación tiene lugar fuera de las áreas de operación. Dependiendo de las condiciones originales del sitio, nuestros esfuerzos de rehabilitación podrían incluir la remoción de la totalidad de las instalaciones



(oficinas, almacenes, etc.), limpieza de áreas contaminadas, adición de capa vegetal, así como reforestación. Los planes de rehabilitación y sus calendarios se proponen y acuerdan con autoridades gubernamentales, sea como resultado de los permisos emitidos o de cambios en el uso de suelo.

En 2015, 4.7 hectáreas de terreno resultaron afectadas durante la expansión de las presas de jales en Bolañitos, mientras que en el Cubo y Guanaceví no se impactaron terrenos. En total, se rehabilitaron 27.5 hectáreas y se plantaron 31,000 árboles, la mayoría en áreas de exploración, con una tasa de supervivencia de alrededor de 80%.

Cada uno de los tres sitios opera un vivero para contar con vástagos para reforestación; al final de 2015, los viveros estaban cultivando alrededor de 12,000 árboles; dichos viveros emplean sistemas naturales de lombricompostas para reciclar como fertilizante los desperdicios orgánicos provenientes de las operaciones.

Gastos para protección ambiental

Nuestros gastos para protección ambiental se clasifican en cuatro categorías:

- Transportación y eliminación final de desperdicios (ya sean peligrosos, de manejo especial o no peligrosos)
- Estudios ambientales, los cuales incluyen evaluaciones de impacto ambiental y/o cambio del uso de suelo
- Monitoreo para agua, desperdicios, jales, ruido, gases y polvo



Los tres sitios operan un vivero para suministrar vástagos para reforestación.

- Proyectos, los cuales incluyen reforestación, rehabilitación o trabajos de recuperación, señalización y campañas de educación ambiental
- Presas de jales

En 2015, gastamos más de \$285,000 millones en protección ambiental, lo que representa una disminución significativa respecto a 2014, año en que se realizaron inversiones mayores en presas de jales y otras áreas y que no se requirieron en 2015. Hemos llevado a cabo mejoras sustanciales en el reciclado y desviación de desperdicios, lo que ha disminuido los costos de transporte y disposición final de desperdicios (tanto peligrosos como no peligrosos).

Cumplimiento con la normatividad ambiental

En Endeavour damos una alta prioridad a la protección del medio ambiente. Cumplimos o excedemos los requerimientos de la legislación y la normatividad, esforzándonos por cumplir las mejores prácticas y normas internacionales. Así mismo, todos nuestros sitios tienen implementados actualmente estrictos y consistentes sistemas y controles de monitoreo ambiental. Por su parte, nuestro Gerente Ambiental supervisa las tres minas, en tanto que cada una de ellas posee un Coordinador Ambiental.

En 2015, la mina Bolañitos pagó dos multas a la PROFEPA relacionadas con cuestiones que datan de 2010 y 2011, antes de que actualizáramos nuestros sistemas ambientales e implementáramos controles. En 2015 nos fue notificada una nueva multa, tras una inspección llevada a cabo en 2014; no obstante, dicha multa podría ser conmutada por la instalación de lámparas LED para el ahorro de energía y calentadores solares en Guanaceví. No hubo derrames reportables en 2015.

Planificación del cierre de minas

Cada una de nuestras operaciones posee un plan de cierre, la totalidad de los cuales se han desarrollado utilizando los lineamientos dictados por el Ministerio de Energía y Minas de Columbia Británica. Todos ellos fueron actualizados en 2015 a fin de tomar en cuenta los cambios en el alcance e impacto de las operaciones, así como ajustar los costos anticipados para rehabilitación o recuperación.

Nuestra norma en materia ambiental es regenerar los terrenos afectados siempre que sea posible mientras se llevan a cabo las operaciones mineras y mucho antes del cierre de la mina; esencialmente tan pronto como se deja de utilizar un área. Las principales actividades de recuperación y cierre incluyen la rehabilitación de terrenos, el cierre definitivo de edificaciones e instalaciones mineras, el cuidado y mantenimiento continuos, y otros costos.

Aunque los costos finales de cierre no pueden predecirse con certeza, las obligaciones estimadas de Endeavour en esta materia son de aproximadamente \$7.7 millones (ligeramente por encima de los \$7.2 millones de 2014): \$2.03 millones para Guanaceví, \$1.7 millones para Bolañitos y \$3.9 millones para El Cubo.



En 2015: Se plantaron
31,000
árboles, con una tasa
de supervivencia de
más de 80%.

Comunidad

Creemos que las compañías mineras no pueden tener éxito a menos que entiendan completamente y atiendan las inquietudes y necesidades locales, por lo que apoyamos el desarrollo sustentable como un medio para mejorar el bienestar de nuestras comunidades aledañas.

Enfoque	46
Participación con la comunidad	46
Manejo de impactos — Retroalimentación de la comunidad	48
Mecanismos de quejas para comunidades/Impactos en la sociedad	48
Inversiones comunitarias	49
Minería a pequeña escala	49
Planeación en materia social del cierre de minas	49



Comunidad

Enfoque

El crecimiento con integridad incluye actuar de manera responsable, siendo buenos ciudadanos corporativos y buenos vecinos. Nos esforzamos en compartir los beneficios de nuestras actividades mediante la construcción de relaciones con líderes de la comunidad, identificando y entendiendo necesidades locales y comprometiéndonos en un diálogo sobre la forma como podemos identificar el método más apropiado de apoyo para generar capacidad y mejorar los impactos sociales.

Así mismo, hacemos todo esfuerzo posible para minimizar o mitigar los efectos negativos que nuestras operaciones puedan tener en las comunidades en las que operamos. Nuestro sólido y continuo enfoque hacia el compromiso con la comunidad facilita líneas abiertas para la comunicación y el diálogo, además de contribuir a la creación de confianza y desarrollo de nuestro prestigio de integridad con nuestros grupos de interés de la comunidad a fin de mantener relaciones significativas y preservar nuestras relaciones sociales a largo plazo.

Aspectos destacados de 2015

Todas las minas obtuvieron el distintivo de Empresa Socialmente Responsable por parte del Centro Mexicano para la Filantropía (CEMEFI).

Los tres sitios implementaron un programa voluntario de nutrición para combatir la obesidad en la plantilla laboral. Una vez al mes, un nutriólogo pasa tres días en cada mina revisando el avance de cada participante. Aproximadamente 300 personas están participando, 100 en cada mina.



Las comunidades participaron en campañas de reforestación y reciclaje, incluyendo un esfuerzo mayor para la recolección de dispositivos electrónicos para reciclaje que juntó más de 400 piezas de equipo para su debido desmantelamiento, recuperación de cobre y disposición final.

El equipo ambiental ha organizado conferencias en diversas universidades sobre cambio climático y normatividad ambiental en la industria minera.

Participación con la comunidad

Nuestro enfoque hacia la comunidad da prioridad a una participación con grupos de interés de dos vías. Establecemos relaciones con las comunidades aledañas a nuestras minas a fin de generar confianza, construir y entender perspectivas, así como garantizar que nuestros esfuerzos en la creación de valor estén en línea con las necesidades expresadas de la comunidad.

En todas nuestras minas, nuestros representantes de relaciones comunitarias interactúan periódicamente con los miembros de la comunidad a fin de compartir información acerca de la operación, evaluar las necesidades locales, escuchar retroalimentación y recibir quejas, así como apoyar el bienestar de la localidad y el entorno circundante.

Cada sitio participa con su comunidad local de la manera que siente que es más apropiada, relacionándose las inversiones de mayor monto con la infraestructura. Todos los sitios patrocinan programas deportivos, la mayoría en escuelas de educación básica y preparatoria, a través de campamentos de verano, o a través de apoyo para equipo o transporte a competencias.

Todos apoyan eventos culturales y religiosos que son relevantes para las comunidades locales así como realizan campañas ambientales, de salud y seguridad en las comunidades.

Participación con la comunidad

Área de Guanajuato

- En Guanajuato, estado en el que se ubican las minas El Cubo y Bolañitos, así como las oficinas de León, Endeavour es miembro del Comité del Fondo para el Desarrollo Sustentable de Estados y Municipios Mineros, el cual es el comité a cargo de decidir la forma en que se distribuirá a nivel nacional el impuesto minero de reciente introducción. Otros miembros del comité son autoridades gubernamentales y representantes de la comunidad. El fondo proporciona apoyo para infraestructura, educación, suministro de agua y otros proyectos.
- En 2015, organizamos la segunda carrera minera anual; este evento tiene por objeto recaudar fondos para la comunidad, habiendo apoyado este año la Red Nacional de Refugios para Mujeres. Se repartieron alrededor de MX\$220,000 (\$13,000) en premios y se recaudaron tres toneladas de artículos de primera necesidad, incluyendo alimentos, artículos de limpieza y ropa. Asistieron alrededor de 2,000 personas, de las cuales participaron 1,500 en la carrera, incluyendo niños.

En 2015, actualizamos nuestros mecanismos de retroalimentación para ayudarnos a documentar y atender solicitudes, sugerencias y quejas de una manera consistente y transparente. Si algún grupo o miembro de la comunidad tiene

una sugerencia o solicitud, la remite para su revisión al representante de relaciones con la comunidad y/o al personal de recursos humanos; posteriormente, el departamento y los expertos correspondientes evalúan la solicitud y emiten una respuesta.

- Tanto El Cubo como Bolañitos ofrecieron talleres para las comunidades aledañas relativos a la reutilización de llantas para la construcción de columpios y cercado de parques infantiles; participaron un total de 180 personas.

Guanaceví

- Se renovó la certificación de Entorno Saludable.
- Expertos en seguridad provenientes de la mina impartieron seminarios relativos a seguridad en el hogar en escuelas locales, en los cuales enseñaron prevención de accidentes, primeros auxilios y tratamiento de lesiones por quemaduras, así como el uso de extintores.
- En alianza con una universidad local, se continuó ofreciendo programas de educación básica y preparatoria.
- En colaboración con municipios locales, se financió la remodelación de un orfanato local.

Bolañitos

- Se obtuvo la certificación de Entorno Saludable.
- Se llevaron a cabo talleres sobre equidad de género y violencia doméstica.
- Se mantuvo el apoyo para el desarrollo de pequeños negocios que sean independientes y sustentables mediante el suministro de espacio, capacitación y materiales para el tallado de piedra, joyería, así como artículos de confección.

El Cubo

- Se apoyó el acceso a agua para uso público, con aportaciones financieras continuas para el bombeo de agua desde una presa privada.
- Se trabajó de cerca con la Dirección General de Desarrollo Económico del municipio de Guanajuato en negocios pequeños y autoempleo. Se proporcionó espacio para capacitación y materiales para talleres sobre pastelería y panadería, así como costura, el municipio contribuyó con los instructores.
- Se siguió apoyando financieramente a la Universidad de Guanajuato a fin de que ofrezca educación preparatoria para la comunidad; en 2015, participaron 28 estudiantes, incluyendo a dos empleados de Endeavour.



Manejo de impactos - Retroalimentación de la comunidad

Nuestras minas tienen un impacto en sus comunidades locales: algunos de ellos son positivos y pueden ofrecer oportunidades para mejorar los beneficios mutuos, en tanto que otros pueden ser negativos y requerir la gestión, mitigación o solución de riesgos.



Mecanismos de quejas para comunidades/Impactos en la sociedad

La siguiente tabla muestra la retroalimentación que hemos recibido de los grupos de interés de la comunidad en relación a cuestiones o impactos relacionados con nuestras operaciones y la forma en que les hemos dado respuesta.

Problema	Descripción/acción
Polvo	<p>Bolañitos: tras una queja formal relativa al polvo que generan los caminos que pasan, aumentamos el regado de caminos; la situación se resolverá cuando la rampa Lucero cierre.</p> <p>El Cubo: los residentes expresaron su inquietud de que el polvo de una presa de jales cercana pudiera contaminar una fuente de agua potable local. El área de jales no están en uso, el polvo es inerte y nunca ha contenido cianuro. No obstante, la compañía llevará a cabo labores de reforestación alrededor de la presa durante la época de lluvias en el verano a fin de disminuir la cantidad de polvo dispersado.</p>
Aumento en la capa freática del río/daño por agua	<p>El Cubo: en época de lluvias, la lluvia puede desplazar material de una pila de tepetate, causando inundaciones. En los últimos dos años, Endeavour ha limpiado el tepetate; este año la limpieza fue de mayores dimensiones, por lo que esperamos que sea una solución de largo plazo.</p>
Jales	<p>Bolañitos: algunos miembros de la comunidad aledaña a las presas de jales expresaron en un artículo periodístico sus inquietudes en torno al tamaño y expansión de estas. Endeavour está trabajando con una firma independiente de ingeniería (AMEC) para minimizar el riesgo en las instalaciones de jales.</p>
Empleo	<p>En todos los sitios las minas son una de las principales fuentes de empleo de las comunidades aledañas. El equipo de relaciones comunitarias de cada ubicación está trabajando en la promoción de pequeños negocios y habilidades de autoempleo para los pobladores.</p>
Daño a propiedades	<p>Bolañitos: está en curso un procedimiento legal tras una demanda en la que se alega que algunas casas presentan grietas como consecuencia de operaciones de voladura de la mina. Las autoridades gubernamentales han llevado a cabo pruebas sísmicas y han concluido que las grietas no están relacionadas con explosiones al interior de la mina; no obstante, el procedimiento jurídico esta todavía siguiendo su marcha.</p>



Inversiones comunitarias

Endeavour realiza aportaciones voluntarias a diversas iniciativas y programas de inversión en la comunidad. Cada mina y oficina posee un presupuesto anual para iniciativas de inversión en la comunidad, el cual delinea sus metas, actividades y beneficiarios. Las decisiones de inversión en la comunidad se realizan en cooperación con los equipos encargados de las relaciones comunitarias, tomando en cuenta las necesidades y solicitudes locales. En todos los sitios se ha implementado un sistema para dar seguimiento a sus actividades de inversión comunitarias, las necesidades que aborda cada

programa y el número de beneficiarios de cada actividad o iniciativa. Los equipos de relaciones con la comunidad son responsables de la documentación de las solicitudes de inversión comunitaria y de las respuestas que se les dan.

En 2015, gastamos más de \$456,500 en iniciativas de inversión para la comunidad en nuestras minas, áreas de exploración y oficinas corporativas de Vancouver. Los recursos se dividen entre las distintas iniciativas en materia de salud, educación, capacitación, deportes y tradiciones culturales, así como infraestructura local; sin que se incluya el tiempo de personal asignado al manejo de estas actividades.

Minería a pequeña escala

La mina Guanaceví es la única afectada por actividades mineras a pequeña escala. En apoyo a este aspecto histórico de la economía local, y tras la prórroga de un convenio previo de cooperación, nuestro permiso de operación nos exige que apoyemos a la minería local y aceptemos que hasta 10% de nuestro abastecimiento provenga de mineros locales a pequeña escala. Por lo tanto, Guanaceví apoya a quince mineros artesanales reconocidos oficialmente, quienes están registrados como pequeñas empresas ante las autoridades mexicanas, y están sujetos a las leyes mercantiles de México. Estos mineros locales a pequeña escala escogen a mano el material de vertederos superficiales dentro del distrito. Asimismo, se les permite descargar pequeños camiones con mineral en el área de reservas de nuestra planta, justo fuera de la reja principal. Nuestro gerente de planta supervisa la entrega, pesaje y muestreo del material y tramita los pagos correspondientes.

En qué invertimos

Nuestras categorías de inversión se enfocan en salud, educación y capacitación en habilidades laborales, deportes, medio ambiente, infraestructura y preservación de la herencia cultural y tradiciones locales.



- **35% \$157,523**
Educación y capacitación en habilidades laborales
- **33% \$149,470**
Infraestructura
- **21% \$93,654**
Salud
- **6% \$27,742**
Cultura y tradiciones
- **5% \$20,648**
Deportes
- **2% \$7,512**
Medio ambiente

\$456,551

Total de inversiones comunitarias en 2015



Planeación en materia social del cierre de minas

Aunque nuestras obligaciones ambientales por el cierre de minas son una alta prioridad, también somos sensibles a las implicaciones sociales y los impactos económicos en torno al cierre. Todas las comunidades que rodean a Guanaceví, Bolañitos y El Cubo han expresado inquietud respecto a su dependencia económica hacia las minas y su eventual cierre. A pesar de que México posee una industria minera sólida y la gente capacitada podría encontrar alternativas de empleo, algunas regiones pueden ofrecer muy pocas alternativas de empleo. Apoyamos la adquisición de habilidades que puedan transferirse o transportarse tanto para hombres como para mujeres, con una visión de largo plazo de apoyo a la comunidad para encontrar otras opciones de trabajo cuando cierre la mina.

Todas nuestras minas consideran a las iniciativas económicas sustentables como una prioridad para las inversiones comunitarias

Datos clave de desempeño

Desempeño económico

[G4-EC1] Valor económico directo generado y distribuido, incluyendo ingresos, costos de operación, sueldos y prestaciones a empleados, donativos y otras inversiones en la comunidad, utilidades retenidas, así como pagos a proveedores de capital y a gobiernos, por país.

[MILES DE USD]

Valor económico directo:	2015	2014	2013
Ingresos	\$ 183,556	\$ 196,928	\$ 276,783
Valor económico indirecto:	\$	\$	\$
Costos de operación	\$ 92,844	\$ 102,991	\$ 186,006
Sueldos y prestaciones	\$ 43,702	\$ 46,800	\$ 58,636
Pagos a proveedores de capital	\$ 1,041	\$ 1,343	\$ 1,474
Pagos a gobiernos mexicanos [impuestos]	\$ 14,401	\$ 13,166	\$ 15,516
Pagos a gobiernos canadienses [impuestos]	\$ 335	\$ 533	\$
Pagos a gobiernos [impuestos sobre nómina, únicamente la parte correspondiente al empleador]	\$ 7,838	\$ 8,542	\$ 8,224
Pagos por uso de suelo	\$ 644	\$ 585	\$ 149
Inversiones en la comunidad (incluyendo infraestructura)*	\$ 457	\$ 515	\$ 480

* Ver el desglose en la tabla de inversiones en la comunidad

Presencia de mercado

[G4-EC5] Relación entre el salario inicial, desglosado por género, y el salario mínimo local

	2015	2014	2013
Salario mínimo local en cada región (pesos mexicanos)	\$ 73.00	\$ 63.77	\$ 61.38
Porcentaje de empleados que reciben el salario mínimo	0%	0%	0%
Salario de nivel principiante para cada ubicación (pesos mexicanos)	\$ 136.42	\$ 114.91	\$ 115.79
Número de personas que ingresaron con ese nivel salarial en cada ubicación	52	23	27
Porcentaje de empleados que reciben salario de nivel principiante en cada ubicación	3.13%	1.38%	1.80%

Impactos económicos indirectos

[G4-EC7] Desarrollo e impacto de inversiones en infraestructura y servicios apoyados

[MILES DE USD]

	2015	2014	2013
Cantidad total gastada en infraestructura y servicios apoyados	\$ 149.47	\$ 243.13	\$ 172.90

Prácticas en materia de adquisiciones

[G4-EC9] Proporción de gastos erogados con proveedores locales en ubicaciones con operaciones significativas

[MILES DE USD]

	2015	2014	2013
Total de adquisiciones	\$ 83,684	\$ 75,661	\$ 135,510
Total de adquisiciones asignadas localmente (dentro del estado)	\$ 15,471	\$ 30,848	\$ 57,918
Porcentaje de adquisiciones asignadas localmente	18%	41%	43%
Total de adquisiciones asignadas nacionalmente (dentro del país)	\$ 67,591	\$ 42,534	\$ 66,973
Porcentaje de adquisiciones asignadas localmente	81%	56%	49%
Total de adquisiciones asignadas internacionalmente	\$621	\$2,278	\$10,619
Porcentaje de adquisiciones internacionales	0.7%	3.0%	7.8%
Porcentaje gastado localmente (a nivel estatal y nacional)	99%	97%	92%

Producción

Material procesado, oro y plata

	2015	2014	2013
Material procesado (toneladas)	1,563,802	1,404,406	1,527,984
Plata (onzas)	7,178,666	7,212,074	6,813,152
Oro (onzas)	59,990	62,895	75,580

Contenidos generales y en materia laboral

[G4-22] [G4-LA12] Total de fuerza laboral por contrato de trabajo y género

	2015		2014		2013	
	M	F	M	F	M	F
Número total de empleados	1,696		1,661		1,501	
Número total de empleados permanentes*	1,529	167	1,354	145	1,311	137
Número total de empleados temporales**	0	0	151	11	50	3
Número total de contratistas	992		837		1,050	
Contratistas por género	984	8	N/A	N/A	34	5
% de empleadas	9.8%		9.4%		9.3%	
Número total de empleados y contratistas	2,688		2,498		2,551	
Número total de extranjeros contratados	9		22		39	
Número total de extranjeros contratados por género	9	0	19	3	34	5

* Todos los empleados permanentes son de tiempo completo

** En años anteriores, considerábamos a los empleados con un contrato provisional de 3 meses como "temporales"; no obstante, en 2015 los hemos reclasificado como permanentes, dado que la mayoría se han quedado en la compañía

El equipo directivo total incluye y equivale a: ejecutivos (alta dirección), funcionarios (vicepresidentes) y directivos (directores y algunos gerentes)

	2015		2014		2013
	M	F	M	F	
Empleados permanentes	28		34		No disponible
Empleados por tiempo determinado o temporales	0		0		
Contrataciones internacionales	3		12		
Contrataciones locales (dentro del estado)	11		22		
Contrataciones regionales (dentro del país)	14		0		
Contrataciones de indígenas	0		0		
TOTAL POR GÉNERO	25	3	31	3	

Total de empleados pagados quincenalmente

	2015		2014		2013
	M	F	M	F	
Empleados permanentes	389		382		No disponible
Empleados por tiempo determinado o temporales	0		0		
Contrataciones locales (dentro del estado)	314		261		
Contrataciones regionales (dentro de México)	66		98		
Contrataciones internacionales	9		23		
Contrataciones de indígenas	0		0		
TOTAL POR GÉNERO	303	86	301	81	

Total de empleados pagados semanalmente (sin incluir al equipo directivo y al equipo quincenal arriba especificado)

	2015		2014		2013
	M	F	M	F	
Empleados permanentes	1,307		1,278		No disponible
Empleados por tiempo determinado o temporales	0		0		
Contrataciones locales (dentro del estado)	1,271		1,202		
Contrataciones regionales (dentro de México)	36		76		
Contrataciones de indígenas	0		0		
TOTAL POR GÉNERO	1,227	80	1,204	73	

[G4-11] Porcentaje total de empleados cubiertos por contratos colectivos de trabajo

	2015	2014*	2013
Total de empleados sindicalizados	1,307	1,279	1,152
Porcentaje de empleados sindicalizados	77%	77%	77%
Empleados no sindicalizados	389	382	349
Porcentaje de empleados no sindicalizados	23%	23%	23%

*A fin de corregir un error, los totales de 2014 varían ligeramente respecto a los del informe previo

[G4-LA1] Número total y tasa de contratación de nuevos empleados, así como rotación de empleados por grupo de edad, género y región

	2015	2014	2013
Número total de nuevas contrataciones	400	572	404
Total de nuevas contrataciones locales (a nivel país)	399	569	No disponible
Total de nuevas contrataciones a nivel internacional	1	3	
Número total de empleados que renuncia a su puesto de trabajo o son despedidos	355	442	747
Número total de empleados locales (mexicanos) que renuncia a su puesto de trabajo o son despedidos	349	442	809
Número total de empleados internacionales que renuncian a su puesto de trabajo o son despedidos	6	0	11
Tasa de rotación para todos los empleados	20.89%	28.86%	31.36%

[G4-LA9] Promedio de horas de capacitación anual por empleado, según género y categoría laboral

	2015	2014
Capacitación general de recursos humanos	Disponible en una clasificación distinta*	29,595
Capacitación en materia de rescate (incluyendo rescate minero)		19,009
Número total de horas que todos los empleados recibieron	95,115	48,604
Horas promedio por empleado y contratista al año*	37	24

* En 2015, se modificó el sistema utilizado para registrar el tiempo de capacitación, por lo que las categorías no son consistentes con las de años anteriores. Las horas totales son comparables con 2014, según lo reportado en ese año. Las horas de 2013 no se reportaron dado que el registro varió entre sitios. Para 2016, todos los sitios se reportarán según género y tipo de capacitación.

[G4-EC6] Procedimientos para contratación local y proporción de directivos que fueron contratados en la comunidad local

	2015		2014		2013	
Total de directivos	28		27		29	
	M	F	M	F	M	F
Total de directivos por género	25	3	27	0	28	1
Total de directivos contratados localmente (dentro del estado)	11		5		4	
Total de directivos contratados nacionalmente (dentro del país)	14		11		12	
Total de directivos contratados internacionalmente	3		11		13	
Porcentaje de directivos internacionales	11%		41%		45%	

[G4-LA3] Regreso a sus labores y tasas de retención después de ausencia por maternidad/paternidad por género

	2015	2014	2013
Número total de personas que se ausentaron por maternidad en 2015	8	9	No disponible
Número total de personas que regresó a sus labores después de una ausencia por maternidad	6	8	
Porcentaje de personas que regresó a sus labores después de una ausencia por maternidad	75%	89%	

Seguridad

Prácticas laborales y trabajo digno

[G4-LA5] Porcentaje de empleados que están representados en comités conjuntos formales administrador-trabajador en materia de salud y seguridad, que contribuyen a monitorear y brindar asesoría sobre programas de salud y seguridad industrial

	2015	2014	2013
Número total de empleados representados en comités conjuntos formales administrador-trabajador en materia de salud y seguridad	162	213	93
Porcentaje total de la fuerza laboral	9.6%	12.8%	6.5%

[G4-LA6] Tipo y tasas de accidentes, enfermedades profesionales, días perdidos y ausentismo, así como número total de fatalidades por causas laborales según región y género

	2015	2014	2013
Tasa de frecuencia de accidentes reportables ^[1]	3.76	5.46	7.01
Tasa de frecuencia de accidentes con tiempo perdido ^[2]	2.19	3.19	4.43
Tasa de severidad de accidentes con tiempo perdido ^[3]	247.69	578.14	752.53
Tasa de ausentismo - todos los empleados	2.25%	3.23%	3.81%

^[1] La tasa de accidentes reportables se calcula como (número total de accidentes reportables (incluyendo fatalidades, accidentes con tiempo perdido, trabajo restringido y accidentes que conllevan tratamiento médico) x 200,000 horas) / horas totales trabajadas. Las cifras de desempeño de seguridad son enviadas a la Cámara Minera de México, utilizando un factor de 1,000,000 horas^[2]

^[3] La tasa de frecuencia de accidentes con tiempo perdido se calcula como (total de accidentes con tiempo perdido x 200,000 horas) / horas totales trabajadas

Nota: Nuestras cifras de desempeño de seguridad incluyen tanto a empleados como a contratistas

Medio ambiente

Agua

[G4-EN8] Captación total de agua, según la fuente

Agua total captada (m ³):	2015	2014	2013
Agua superficial, incluyendo agua proveniente de humedales, ríos, lagos y océanos	16,431	14,906	49,405
Agua subterránea (agua de laboreo)	533,945	387,507	404,713
Agua pluvial	39,944	147,186	109,227
Agua recuperada de jales filtrados	64,714	32,115	0
Agua reciclada (proveniente de jales)*	4,868,458	4,186,849	3,078,999
Agua comprada (pipas)	4,000	44,261	145,973
TOTAL	5,527,492	4,812,824	3,788,317

* En 2014, el agua reciclada en Guanaceví se calculó de manera diferente respecto a los otros sitios. Los números de 2014 se han ajustado para permitir su comparación con 2015.

[G4-EN10] Porcentaje de volumen total de agua reciclada y reutilizada

	2015	2014	2013
Porcentaje de volumen total de agua reciclada y reutilizada	89.2%	87.7%	81.3%

Efluentes y desperdicios

[G4-EN22] Descarga total de agua según calidad y destino (sin incluir agua pluvial y drenaje local) (m³)

	2015	2014	2013
Aguas superficiales	8,203,473	10,196,640	11,048,112

[G4-EN23] Peso total de desperdicios según tipo y método de desecho

Peso total por tipo:	2015	2014	2013
Desperdicios peligrosos			
Desperdicios sólidos peligrosos (kg) Incluye suelo contaminado, paños de limpieza, filtros, contenedores, lámparas, mangueras y baterías.	34,733	50,401	28,720
Desperdicios líquidos peligrosos (l) Incluye aceites utilizados y agua contaminada con aceite	98,498	101,990	80,690
Intensidad de desperdicios peligrosos (kg. por tonelada de mineral procesado)	0.022	0.036	No disponible
Manejo especial			
Chatarra (kg.)	242,855	376,948	594,000
Llantas (tons.)	69,762	79,000	31,120
Cartuchos (piezas)	181	242	No disponible
Tóner (piezas)	463	278	No disponible
No peligrosos			
Plástico (kg.)	2,991	1,040	No disponible
Cartón (kg.)	8,118	14,637	No disponible
Residuos sólidos urbanos (kg.)	404,875	326,900	No disponible
Intensidad de desperdicios no peligrosos (kg. por tonelada de mineral procesado)	0.49	0.57	No disponible

[G4-MM3] Montos totales de sobrecapa, tepetate, jales, así como lodos y sus riesgos asociados

	2015	2014	2013
Sobrecapa/tepetate que se utiliza al interior de la mina (toneladas)	823,634	303,317	459,628
Sobrecapa/tepetate que se saca de la mina (toneladas)	162,917	101,524	290,486
TOTAL DE SOBRECAPA/TEPETATE	986,551	404,841	750,114
Jales (toneladas)	1,489,168	1,392,163	1,507,124
Lodos (toneladas)	0.676	14	10.74

Energía**[G4-EN3] Consumo energético interno (GJ)**

	2015	2014	2013
Fuentes no renovables			
Electricidad adquirida	512,363	425,055	351,604
Propano	7,516	8,424	3,608
Diésel utilizado en equipo móvil	80,922	103,298	99,462
Gasolina utilizada en equipo móvil	8,485	9,747	11,090
Diésel para generadores	95,372	194,725	189,763
Explosivos	13,505	12,189	12,835
TOTAL DE ENERGÍA (GJ)	718,164	753,438	668,362

[G4-EN5] Intensidad energética

	2015	2014	2013
Energía utilizada por toneladas de material procesado (GJ/tonelada procesada)	0.46	0.54	0.43

[G4-EN15] Emisiones directas de gases de efecto invernadero (GHG) (alcance 1) (tCO₂e)

	2015	2014	2013
Fuentes no renovables (tco ₂ e)			
Propano	475	528	225
Diésel utilizado en equipo móvil	6,089	7,211	7,714
Gasolina utilizada en equipo móvil	614	684	649
Diésel para generadores	7,093	13,159	14,376
Explosivos	597	540	536
SUBTOTAL DE GHG DIRECTOS (tco₂e)	14,866	22,122	0

[G4-EN16] Emisiones indirectas de gases de efecto invernadero (GHG) (alcance 2)

	2015	2014	2013
Electricidad adquirida	64,615	59,024	44,437
SUBTOTAL DE GHG INDIRECTOS (tco₂e)	64,615	59,024	44,437
TOTAL DE GHG (DIRECTOS + INDIRECTOS) (tco₂e)	79,481	81,146	67,937

[G4-EN18] Intensidad de emisiones de gases de efecto invernadero (GHG)

	2015	2014	2013
GHG utilizados por tonelada de mineral procesado (tCO ₂ e/tonelada procesada)	0.051	0.058	0.044

Biodiversidad

[G4-MM1] Cantidad de terreno impactado o rehabilitado (hectáreas)

	2015		2014		2013	
	dentro	fuera	dentro	fuera	dentro	fuera
Total de terreno impactado	104.00		96.56		No disponible	
Total de terreno rehabilitado	4.40	59.08	2.00	21.79		
TOTAL DE TERRENO REHABILITADO EN 2015	2.00	25.56	2.40	33.52		

[G4-EN13] Hábitats protegidos y restaurados

	2015	2014	2013
Total de árboles plantados	31,318	39,865	No disponible
Tasa de supervivencia de proyectos de reforestación	83%	95%	

Cumplimiento

[G4-EN29] Valor monetario de multas significativas y número total de sanciones no monetarias por incumplir la legislación y normatividad ambiental

	2015	2014	2013
Número total de multas	2	2	No disponible
Sanciones monetarias (\$)	\$6,974	\$1,871	
Valor estimado de sanciones no monetarias (\$)	\$0.00	\$60,141	

General

[G4-EN31] Total de gastos e inversiones para la protección del medio ambiente por tipo (\$)

	2015	2014	2013
Transporte y eliminación final de desperdicios	\$60,066	\$355,136	No disponible
Estudios ambientales	\$44,349	\$32,176	
Monitoreo	\$26,550	\$34,626	
Proyectos (sin incluir los relacionados con presas de jales)	\$11,754	\$96,695	
Proyectos de presas de jales	\$142,076	\$723,333	
TOTAL	\$284,795	\$1,241,966	

Sociedad

Comunidades locales

[G4-S01] Porcentaje de operaciones que han implementado programas de desarrollo, evaluaciones de impacto y participación de la comunidad local (\$)

	2015	2014	2013
Número de beneficiarios	17,982	39,154	45,002
Inversiones comunitarias (\$)			
Salud, educación, capacitación en habilidades laborales, deportes, tradiciones y cultura (\$)	\$307,081	\$272,286	\$307,548
Infraestructura local (\$)	\$149,470	\$243,134	\$172,897
TOTAL DE INVERSIONES COMUNITARIAS (\$)	\$456,551	\$515,420	\$480,445

* En 2015, el registro de beneficiarios se estandarizó en todos los sitios, lo que dio como resultado un cambio significativo de un año a otro. Los beneficiarios de 2015 son reflejo de la población de las comunidades circunvecinas y la población que participa en eventos en la ciudad de Guanajuato.

[G4-MM10] Número y porcentaje de operaciones con plan de cierre

	2015	2014	2013
Número de sitios que cuentan con planes de cierre	3	3	3
Reserva financiera para cierres (miles)	\$7,762	\$6,496	\$7,294

Índice de contenido G4

Contenidos básicos generales

Estrategia y análisis

UBICACIÓN

G4-1	Declaración del responsable principal de las decisiones de la organización	Carta del Director General Ejecutivo: Página 2
G4-2	Descripción de oportunidades, riesgos e impactos clave	Acerca de Endeavour Silver: Página 4

Manejo de problemas de sustentabilidad

G4-3	Nombre de la organización	Acerca de Endeavour Silver: Página 4
G4-4	Principales marcas, productos y/o servicios	Acerca de Endeavour Silver: Página 4
G4-5	Lugar donde se encuentra la sede de la organización	Acerca de Endeavour Silver: Página 4
G4-6	Número de países en los que opera la organización y nombres de los países con las mayores operaciones o que son específicamente relevantes para las cuestiones de sustentabilidad que cubre el reporte	Acerca de Endeavour Silver: Páginas 4-11
G4-7	Naturaleza del régimen de propiedad y su forma jurídica	Acerca de Endeavour Silver: Página 4
G4-8	Mercados a los que sirve (incluyendo desglose geográfico, sectores atendidos y tipos de clientes/beneficiarios)	Perfil corporativo: Páginas 4-11 Nuestros clientes y mercados: Página 14
G4-9	Tamaño de la organización	Nuestros empleados: Páginas 29-30
G4-10	Número total de empleados por contrato de trabajo y género. Número de empleados permanentes por tipo y género. Fuerza laboral total según empleados y género. Fuerza laboral total por región y género, etc.	Nuestros empleados: Páginas 29-30 Datos clave de desempeño: Página 51
G4-11	Porcentaje total de empleados cubiertos por contratos colectivos de trabajo	Nuestros empleados: Página 29 Datos clave de desempeño: Página 52
G4-12	Descripción de la cadena de suministro de la organización	Nuestra compañía: Página 14
G4-13	Cambios significativos durante el periodo de presentación de información en relación con el tamaño, estructura, propiedad o cadena de suministro de la compañía	Acerca de este reporte: Página 16

Compromisos con iniciativas externas

G4-14	Si el principio o enfoque preventivo es abordado por la compañía y la forma en que lo hace	Manejo de problemas de sustentabilidad: Página 22 Ambientales: Página 39
G4-15	Acuerdos, principios u otras iniciativas externas de tipo económico, ambiental y social que suscribe o apoya la organización	Manejo de problemas de sustentabilidad: Página 22 Compromisos con iniciativas externas: Página 15
G4-16	Membresías en asociaciones y organizaciones nacionales o internacionales	Membresías y asociaciones: Página 15

Aspectos materiales identificados y sus límites

G4-17	Entidades incluidas en los estados financieros consolidados de la organización y cualquier entidad no cubierta en el reporte	Acerca de este reporte: Página 16
G4-18	Proceso para definir el contenido del reporte y límites por aspecto. Forma en que la organización está implementando los Principios de Presentación de Informes para la Definición del Contenido del Reporte	Definición del contenido del reporte: Temas en materia de sustentabilidad: Página 17
G4-19	Aspectos materiales identificados en el proceso de definir el contenido del reporte	Definición del contenido del reporte: Temas en materia de sustentabilidad: Página 17
G4-20	Cobertura de cada aspecto material dentro de la organización	Límites por aspecto - Donde acontece el impacto Página 17 Índice de contenido G4: Página 56
G4-21	Cobertura de cada aspecto material fuera de la organización	Acerca de este reporte: Página 16 Índice de contenido G4: Página 56
G4-22	Consecuencias de las reformulaciones de la información facilitada en reportes anteriores y sus causas.	Datos clave de desempeño: Página 50
G4-23	Cambios significativos en el alcance y la cobertura de cada aspecto con respecto a reportes anteriores	Acerca de este reporte: Página 16

Participación con grupos de interés

G4-24	Lista de grupos de interés vinculados con la organización	Definición del contenido del reporte: Temas en materia de sustentabilidad: Página 17 Participación con grupos de interés: Página 23
G4-25	Bases para la identificación y selección de los grupos de interés con los que interactúa la organización	Definición del contenido del reporte: Temas en materia de sustentabilidad: Página 17 Participación con grupos de interés: Página 23

		UBICACIÓN
G4-26	Enfoque de la organización, incluyendo frecuencia de la participación según tipo y conjunto de grupos de interés, como un indicativo de si alguna participación se comprometió específicamente como parte del proceso de preparación del reporte	Definición del contenido del reporte: Temas en materia de sustentabilidad: Página 17 Participación con grupos de interés: Página 23 Participación con la comunidad: Páginas 46-47
G4-27	Grupos de interés que han planteado inquietudes y temas clave, así como respuestas que la organización ha dado a estos puntos, incluyendo mediante este reporte	Definición del contenido del reporte: Temas en materia de sustentabilidad: Página 17 Participación con grupos de interés: Página 23

Perfil del reporte

G4-28	Período de reporte para la información proporcionada	Acerca de este reporte: Página 16
G4-29	Fecha del informe previo más reciente, en su caso	Acerca de este reporte: Página 16
G4-30	Ciclo de informes	Acerca de este reporte: Página 16
G4-31	Punto de contacto para consultas relativas al reporte o su contenido	Contenido de la contraportada

Índice de Contenido de GRI

G4-32	Opción "De conformidad" seleccionada. Referencia de Verificación Externa del Índice de Contenido de GRI (en su caso)	Acerca de este reporte: Página 16 Índice de contenido G4: Página 56
-------	--	--

Verificación

G4-33	Política y prácticas vigentes de la organización con respecto a la verificación externa del reporte	Verificación y aseguramiento: Página 16
-------	---	---

Gobierno corporativo

Estructura y composición de gobierno corporativo

G4-34	Estructura de gobierno corporativo de la organización, incluyendo comités del órgano superior de gobierno Identificación de cualesquier comités a cargo de la toma de decisiones sobre impactos económicos, ambientales y sociales	Gobierno corporativo: Página 20 Manejo de problemas de sustentabilidad: Página 22
G4-36	Designación de uno o varios puestos a nivel ejecutivo con responsabilidad sobre temas económicos, ambientales y sociales, y si presentan su informe directamente al órgano superior de gobierno	Manejo de problemas de sustentabilidad: Página 22
G4-38	Composición del órgano superior de gobierno y sus comités	Manejo de problemas de sustentabilidad: Página 22
G4-39	Indicación de si el presidente del órgano superior de gobierno es también un ejecutivo (y, en su caso, su función dentro de la organización y los motivos de este arreglo)	Manejo de problemas de sustentabilidad: Página 22

Manejo de problemas de sustentabilidad

G4-42	Papel del órgano superior de gobierno y los ejecutivos de más alto nivel en el desarrollo, aprobación y actualización del objeto, declaración de valor o misión, estrategias, políticas y metas relacionadas con impactos económicos, ambientales y sociales de la organización	Gobierno corporativo: Página 22
-------	---	---------------------------------

Papel en el establecimiento del objeto, valores y estrategia

G4-48	El comité o cargo de mayor importancia que revisa y aprueba formalmente el reporte de sustentabilidad de la organización y garantiza que se cubran todos los aspectos materiales	Gobierno corporativo: Página 22
-------	--	---------------------------------

Papel en la administración de riesgos

G4-45	Reportar el papel del órgano superior de gobierno en la identificación y gestión de riesgos económicos, ambientales y sociales, así como las oportunidades derivadas de ellos. Incluir el papel en la implementación de procesos de debida diligencia. Reportar si la consulta con grupos de interés se utiliza para identificar y gestionar impactos, riesgos y oportunidades de carácter económico, ambiental y social.	Gobierno corporativo: Página 22 Participación con grupos de interés: Página 23
G4-46	Papel del órgano superior de gobierno en la revisión de la efectividad de los procesos de gestión de riesgos de la organización para temas económicos, ambientales y sociales	Manejo de problemas de sustentabilidad: Página 22
G4-47	Frecuencia de la revisión por parte del órgano superior de gobierno de los impactos sociales, ambientales y económicos, así como riesgos y oportunidades	Manejo de problemas de sustentabilidad: Página 23

Papel en la presentación de informes en materia de sustentabilidad

G4-48	El comité o cargo de mayor importancia que revisa y aprueba formalmente el reporte de sustentabilidad de la organización y garantiza que se cubran todos los aspectos materiales	Gobierno corporativo: Página 19 Manejo de problemas de sustentabilidad: Página 22
-------	--	--

Ética e integridad

G4-56	Valores, principios, estándares y normas de comportamiento de la organización, tales como códigos de conducta y códigos de ética	Visión y misión: Portada interna Gobierno corporativo: Página 20-21
G4-58	Mecanismos internos y externos para reportar inquietudes acerca de conductas éticas y lícitas, así como asuntos relacionados con la integridad organizacional, tales como remisión a instancias superiores a través de la línea de mando, mecanismos de informantes o líneas directas para denuncia	Compromisos con iniciativas externas: Página 15 Gobierno corporativo: Ética de negocios: Página 20 Participación con grupos de interés: Página 23 Participación con la comunidad: Página 46

Legenda de límites por aspecto

1	Oficina corporativa
2	Mina Guanaceví
2a	Comunidades locales/adyacentes y dependencias gubernamentales
3	Mina Bolañitos
3a	Comunidades locales/adyacentes y dependencias gubernamentales
4	Mina El Cubo
4a	Comunidades locales/adyacentes y dependencias gubernamentales
5	Terronera
6	Contratistas, subcontratistas y proveedores
7	Accionistas

■ Internos ■ Externos

Indicadores según aspecto**Económicos**

UBICACIÓN

Información sobre el esquema de gestión:

Económicos: Página 25

Desempeño económico | Límite 1-7

G4-EC1	Valor económico directo generado y distribuido, incluyendo ingresos, costos de operación, sueldos y prestaciones a empleados, donativos y otras inversiones en la comunidad, utilidades retenidas, así como pagos a proveedores de capital y a gobiernos, según país.	Resultados financieros: Página 6 Aportaciones e impactos económicos: Página 26 Indicadores clave de desempeño: Página 50 Inversiones en la comunidad: Página 49
G4-EC4	Apoyo financiero de fuentes gubernamentales por país, Incluye medida en que el gobierno posee una posición de participación	Aportaciones e impactos económicos: Página 26

Presencia de mercado | Límite 2,2a,3,3a,4,4a,5

G4-EC5	Relación entre el salario inicial y el salario mínimo local en ubicaciones con operaciones significativas	Atracción y retención de talento calificado: Página 30 Indicadores clave de desempeño: Página 50
G4-EC6	Procedimientos para contratación local y proporción de puestos de alta gerencia que fueron contratados en la comunidad local en ubicaciones con operaciones significativas	Nuestros empleados: Página 29 Indicadores clave de desempeño: Página 52

Impactos económicos indirectos | Límite 2,2a,3,3a,4,4a

G4-EC7	Desarrollo e impacto de inversiones en infraestructura y servicios apoyados	Inversiones en la comunidad: Página 27 Indicadores clave de desempeño: Página 50
--------	---	---

Prácticas en materia de adquisiciones | Límite 1-7

G4-EC9	Proporción de gastos erogados con proveedores locales en ubicaciones con operaciones significativas	Inversiones en la comunidad: Página 27 Indicadores clave de desempeño: Página 50
--------	---	---

Ambientales

Información sobre el esquema de gestión:

Ambientales: Página 39

Energía | Límite 1,2,3,4,6,7

G4-EN3	Consumo energético interno	Energía y emisiones: Página 42 Indicadores clave de desempeño: Página 54
G4-EN5	Intensidad de energía	Energía y emisiones: Página 43 Indicadores clave de desempeño: Página 54

Agua | Límite 1-7

G4-EN8	Captación total de agua, según la fuente	Consumo de agua: Página 41 Indicadores clave de desempeño: Página 53
G4-EN9	Recursos acuíferos afectados de manera importante por la captación de agua	Consumo de agua: Página 41
G4-EN10	Porcentaje y volumen total de agua reciclada y reutilizada	Consumo de agua: Página 41 Indicadores clave de desempeño: Página 53

Biodiversidad | Límite 1,2,2a,3,3a,4,4a,6,7

G4-EN11	Sitios en operación que se poseen, arriendan o administran en o junto a áreas protegidas y zonas de alto valor de biodiversidad fuera de áreas protegidas	Biodiversidad: Página 43
G4-EN12	Descripción de impactos significativos que tienen las actividades, productos o servicios en la biodiversidad de áreas protegidas y zonas de alto valor de biodiversidad fuera de áreas protegidas	Biodiversidad: Página 43
G4-MM1	Cantidad de terreno (que se posee o arrienda, y administra para actividades productivas o de uso extractivo) impactado o rehabilitado	Rehabilitación: Página 43 Indicadores clave de desempeño: Página 54

		UBICACIÓN
G4-EN13	Hábitats protegidos o restaurados	Rehabilitación: Página 43 Indicadores clave de desempeño: Página 55
G4-MM2	Número y porcentaje de sitios totales que se ha identificado que requieren planes de manejo de biodiversidad de conformidad con los criterios establecidos, así como número (porcentaje) que de dichos sitios tiene planes implementados	Biodiversidad: Página 43
G4-EN14	Número de especies de la Lista Roja de la IUCN y especies de la lista nacional de conservación con hábitats en áreas afectadas por operaciones, según riesgo de extinción	Biodiversidad: Página 43

Emisiones | Límite 2,2a,3,3a,4,4a

G4-EN15	Emisiones directas de gases de efecto invernadero (GHG) (Alcance 1)	Emisiones: Página 43 Indicadores clave de desempeño: Página 54
G4-EN16	Emisiones indirectas de gases de efecto invernadero (GHG) (Alcance 2)	Emisiones: Página 43 Indicadores clave de desempeño: Página 54
G4-EN18	Intensidad de emisiones de gases de efecto invernadero (GHG)	Intensidad energética: Página 42 Emisiones: Página 43 Indicadores clave de desempeño: Página 54

Efluentes y desperdicios | Límite 2,2a,3,3a,4,4a,5

G4-EN22	Descarga total de agua, según calidad y destino	Descargas de agua: Página 41 Indicadores clave de desempeño: Página 53
G4-EN23	Peso total de desperdicios, según tipo y método de desecho	Manejo de desperdicios: Página 42 Indicadores clave de desempeño: Página 53
G4-MM3	Montos totales de sobrecapa, tepetate, jales, así como lodos y sus riesgos asociados	Indicadores clave de desempeño: Página 54
G4-EN24	Número total y volumen de derrames significativos	Prioridades y objetivos para 2015: Página 18 Cumplimiento con la normatividad ambiental: Página 44
G4-EN25	Peso de desperdicios considerados como peligrosos (en términos de los Anexos I, II, III y IV de la Convención de Basilea) que fueron transportados, importados, exportados o sometidos a tratamiento, y porcentaje de desechos que se embarcaron fuera del país	Manejo de desperdicios: Página 42

Cumplimiento | Límite 1-7

G4-EN29	Valor monetario de multas significativas y número total de sanciones no monetarias por incumplir la legislación y normatividad ambiental	Cumplimiento con la normatividad ambiental: Página 44 Indicadores clave de desempeño: Página 55
---------	--	--

General | Límite 2,2a,3,3a,4,4a,5

G4-EN31	Total de gastos e inversiones para la protección del medio ambiente por tipo	Gastos para protección ambiental: Página 44 Indicadores clave de desempeño: Página 55
---------	--	--

Mecanismos de quejas en materia ambiental | Límite 1,2,3,4,5,

G4-EN34	Número de quejas sobre impactos ambientales presentadas, atendidas y resueltas a través de los mecanismos formales de quejas	Quejas ambientales: Página 40
---------	--	-------------------------------

Sociales

Información sobre el esquema de gestión:	Prácticas laborales: Página 29 Derechos humanos: Página 21 Sociales: Página 46
--	--

Empleo | Límite 1-7

G4-LA1	Número total y tasas de contratación de nuevos empleados, así como rotación de empleados, por grupo de edad, género y región	Nuestros empleados: Páginas 29-31 Indicadores clave de desempeño: Página 52
G4-LA2	Prestaciones otorgadas a empleados de tiempo completo a las que no tienen acceso los empleados temporales o de medio tiempo, según ubicaciones con operaciones significativas	Atracción y retención de talento calificado: Página 30
G4-LA3	Regreso a sus labores y tasas de retención después de ausencia por maternidad/paternidad, por género	Atracción y retención de talento calificado: Página 30 Indicadores clave de desempeño: Página 52

Relaciones trabajadores-administración | Límite 2,3,4,5

G4-MM4	Número de huelgas y paros que excedieron una semana de duración, por país	Relaciones laborales: Página 37
--------	---	---------------------------------

Salud y seguridad industrial | Límite 1-5

G4-LA5	Porcentaje total de empleados representados en comités conjuntos formales administrador-trabajador en materia de salud y seguridad, que contribuyen a monitorear y brindar asesoría sobre programas de salud y seguridad industrial	Comité de Salud y Seguridad: Página 35 Indicadores clave de desempeño: Página 52
G4-LA6	Tipos y tasas de accidentes, enfermedades profesionales, días perdidos y ausentismo, así como número de fatalidades por causas laborales, por región y género	Tasas de accidentes en 2015: Página 33 Indicadores clave de desempeño: Página 53

UBICACIÓN

G4-LA7	Trabajadores con alta incidencia y riesgo de enfermedades relacionadas con su ocupación	Prevención de enfermedades ocupacionales: Página 31
--------	---	---

Capacitación y educación | Límite 1-5a

G4-LA9	Promedio de horas de capacitación anual por empleado, según género y categoría laboral	Capacitación y educación: Página 35 Indicadores clave de desempeño: Página 52
G4-LA10	Programas para gestión de habilidades y aprendizaje permanente, que dan apoyo a la capacitación en habilidades laborales de carácter continuo para empleados y los apoyan en el manejo de la conclusión de su vida laboral	Capacitación y educación: Página 35
G4-LA11	Porcentaje de empleados que se somete a revisiones periódicas de desempeño y desarrollo de carrera, según género y categoría laboral	Atracción y retención de talento calificado: Página 31

Diversidad e igualdad de oportunidades | Límite 2,3,4,5

G4-LA12	Composición de órganos de gobierno y desglose de empleados por categoría de acuerdo con su género, grupo de edad, minoría y otros indicadores de diversidad	Gobierno corporativo: Página 22 Indicadores clave de desempeño: Página 51
---------	---	--

Remuneración equitativa para hombres y mujeres | Límite 2,3,4,5

G4-LA13	Proporción de remuneración y salario base de mujeres vs hombres, según categoría laboral y según ubicaciones con operaciones significativas	Nuestros empleados: Página 30
---------	---	-------------------------------

Mecanismos de quejas | Límite 1-6

G4-LA16	Número de quejas sobre prácticas laborales presentadas, atendidas y resueltas a través de los mecanismos formales de quejas	Relaciones laborales: Página 37
G4-HR12	Número de quejas sobre impactos en derechos humanos presentadas, atendidas y resueltas a través de los mecanismos formales de quejas	Derechos humanos: Página 21
G4-S011	Número de quejas sobre impactos sociales presentadas, atendidas y resueltas a través de los mecanismos formales de quejas	Mecanismos de quejas para comunidades/ impactos en la sociedad: Página 48

No discriminación | Límite 1-5

G4-HR3	Número total de incidentes de discriminación y acciones emprendidas	Derechos humanos: Página 21
--------	---	-----------------------------

Libertad de asociación y negociación colectiva | Límite 2-5

G4-HR4	Operaciones y proveedores identificados en los que podría violarse el derecho a ejercer la libertad de asociación y negociación colectiva o donde se tiene un riesgo significativo de que esto suceda, y medidas tomadas para apoyar estos derechos	Relaciones laborales: Página 37
--------	---	---------------------------------

Trabajo infantil | Límite 2,3,4,5

G4-HR5	Operaciones y proveedores importantes que se ha identificado que tienen un riesgo significativo de incidentes de trabajo infantil, así como medidas tomadas para contribuir a la abolición efectiva del trabajo infantil	Derechos humanos: Página 21
--------	--	-----------------------------

Derechos indígenas | Límite 1-5

G4-MM5	Número total de operaciones que tienen lugar en territorios de pueblos indígenas o adyacentes a estos, así como número y porcentaje de operaciones o sitios donde hay acuerdos formales con comunidades de pueblos indígenas	No aplica
--------	--	-----------

Comunidades locales | Límite 2-6

G4-S01	Porcentaje de operaciones que han implementado programas de desarrollo, evaluaciones de impacto y participación de la comunidad local	Manejo de impactos: Página 48 Indicadores clave de desempeño: Página 55
G4-S02	Operaciones con impactos negativos posibles o reales que resultan significativos para las comunidades locales	Manejo de impactos: Página 48
G4-MM6	Número y descripción de controversias significativas relativas a uso de suelo, derechos de usos y costumbres de comunidades locales y pueblos indígenas	No aplica
G4-MM7	Medida en que los mecanismos de quejas se utilizaron para resolver controversias relativas a uso de suelo, derechos consuetudinarios de comunidades locales y pueblos indígenas, y resultados de lo anterior	No aplica
G4-MM8	Número y porcentaje de sitios en operación de la compañía en los que la minería artesanal o a pequeña escala tiene lugar (o alrededor de estos); riesgos asociados y acciones emprendidas para manejar y mitigar estos riesgos	Minería a pequeña escala: Página 49
G4-MM9	Sitios en que tuvieron lugar reasentamientos, número de hogares reasentados en cada uno y manera en que su forma de vida se vio afectada en el proceso	No aplica
G4-MM10	Número y porcentaje de operaciones con planes de cierre	Planificación del cierre de minas: Página 44 Planificación en material social del cierre de minas: Página 49 Indicadores clave de desempeño: Página 55

Anticorrupción | Límite 1-7

G4-S04	Comunicación y capacitación sobre políticas y procedimientos anticorrupción	Anticorrupción y anti soborno: Página 21
--------	---	--

Políticas públicas | Límite 1-5

G4-S06	Valor total de aportaciones políticas, por país y destinatario/beneficiario	Nuestros indicadores económicos: Aportaciones e impactos económicos: Página 26
--------	---	--

Cumplimiento | Límite 1-7

G4-S08	Valor monetario de multas significativas y número total de sanciones no monetarias por incumplimiento de la legislación y normatividad.	Cumplimiento: Página 37
G4-PR9	Valor monetario de multas por incumplimientos de la legislación y normatividad relativa a la prestación y uso de productos y servicios	Cumplimiento: Página 37

Estimaciones de recursos y reservas minerales

al 31 de diciembre de 2015

	Toneladas	Ag g/t	Au g/t	Ag Eq g/t	Ag oz	Au oz	Ag Eq oz
RESERVAS PROBADAS Y PROBABLES DE PLATA-ORO							
Probadas							
Guanaceví	107,500	254	0.52	290	878,000	1,795	1,003,700
Bolañitos	205,700	125	2.60	307	827,700	17,400	2,045,700
El Cubo	195,200	150	3.11	367	940,600	19,585	2,311,600
Total Probadas	508,400	162	2.37	328	2,646,300	38,780	5,361,000
Probables							
Guanaceví	798,000	205	0.45	237	5,260,600	11,735	6,082,100
Bolañitos	172,600	101	2.73	292	561,800	15,150	1,622,300
El Cubo	632,100	173	2.23	330	3,521,700	45,105	6,679,100
Total probables	1,602,700	181	1.40	279	9,344,100	71,990	14,383,500
Total P+P	2,111,100	177	1.63	291	11,990,400	110,770	19,744,500

RECURSOS DE PLATA-ORO MEDIDOS E INDICADOS							
Medidos							
Guanaceví	175,500	306	0.54	344	1,728,000	3,090	1,944,300
Bolañitos	101,300	140	2.13	289	457,300	6,940	943,100
El Cubo	74,650	279	2.83	477	670,200	7,062	1,164,500
Total Medidos	351,450	253	1.51	359	2,855,500	17,092	4,051,900
Indicados							
Guanaceví	2,313,200	277	0.78	332	20,565,600	58,215	24,640,650
Bolañitos	940,700	153	1.94	289	4,639,700	58,610	8,742,400
El Cubo	630,000	215	2.19	368	4,352,400	44,570	7,472,300
Terronera	2,938,000	211	1.65	327	19,912,000	156,000	30,832,000
Guadalupe y Calvo	1,861,000	119	2.38	286	7,147,300	142,500	17,122,300
Total Indicados	8,682,900	203	1.65	318	56,617,000	459,895	88,809,650
Total M+I	9,034,350	205	1.64	320	59,472,500	476,987	92,861,590

RECURSOS DE PLATA-ORO INFERIDOS							
Inferidos							
Guanaceví	1,150,520	308	0.72	358	11,389,100	26,671	13,256,070
Bolañitos	1,291,700	171	2.74	363	7,104,500	113,900	15,077,500
El Cubo	1,172,500	192	2.68	380	7,247,100	100,800	14,303,100
Terronera	1,213,000	218	1.39	315	8,500,000	54,400	12,308,000
Guadalupe y Calvo	154,000	94	2.14	244	464,600	10,600	1,206,600
Total Inferidos	4,981,720	217	1.91	351	34,705,300	306,371	56,151,270

	Toneladas	Ag g/t	Au g/t	Ag Eq g/t	Ag oz	Au oz	Ag Eq oz	Pb %	Zn %
RECURSOS DE PLATA-ORO-ZINC-PLOMO									
Indicados									
Parral	1,631,000	49	0.90	112	2,589,900	47,200	5,893,500	2.87	2.86
Guanaceví	655,000	166	0.21	181	3,495,700	4,400	3,805,300	0.61	1.02
Total Indicados	2,286,000	83	0.70	132	6,085,600	51,600	9,698,800	2.22	2.33
Inferidos									
Parral	1,303,000	63	0.88	125	2,658,900	36,900	5,239,500	2.55	2.28
Arroyo Seco	738,000	220	0.07	225	5,220,000	1,700	5,336,300	0.65	0.18
Guanaceví	646,000	129	0.15	140	2,687,300	3,100	2,904,300	1.12	2.07
Total Inferidos	2,687,000	122	0.48	156	10,566,200	41,700	13,476,100	1.68	1.65

- La ley de corte de las reservas de plata equivalente fue de 200 g/t en Guanaceví, 192 g/t en Bolañitos y 184 g/t en El Cubo.
- La ley de corte de recursos de plata equivalente medidos e indicados fue de 182 g/t en Guanaceví, 175 g/t en Bolañitos, 167 g/t en El Cubo y 100 g/t en Terronera.
- La ley de corte de recursos inferidos para Guanaceví, Bolañitos y El Cubo fue la misma que en el caso de recursos medidos e indicados, mientras que en el caso de Terronera fue de 100 g/t de plata equivalente.
- Los recursos minerales no constituyen reservas ni han demostrado su viabilidad económica. No existe certeza de que la totalidad o parte de los recursos minerales estimados se vayan a convertir en reservas minerales.
- Los factores de recuperación fueron de 83.5% para plata y 86.2% para oro en Guanaceví, 75.9% para plata y 84.7% para oro en Bolañitos, así como 87.4% para plata y 89.6% para oro en El Cubo.
- Los anchos mínimos para explotación minera fueron de 1.4 metros en Guanaceví, 0.8 metros en Bolañitos y 0.8 metros en El Cubo.
- Los factores de dilución fueron de 26.2% en Guanaceví, 24.0% en Bolañitos y 23.9% en El Cubo. Los factores de dilución se calculan con base en estimaciones de dilución interna de cámaras y factores de dilución externa de 15% para corte y relleno y 30% para barrenos profundos.
- La plata equivalente se calcula a una proporción de 70:1 de plata-oro.
- Los supuestos de precios son \$16 por onza de plata y \$1,150 por onza de oro en Guanaceví, Bolañitos y El Cubo, y \$18 por onza de plata y \$1,250 por onza de oro en Terronera.
- Los recursos minerales se calculan con y sin reservas.
- Se calcula que las reservas probadas se encuentran delimitadas dentro de un radio de 10 metros desde el desarrollo subterráneo, mientras que las reservas probables están a 15 metros adicionales contados desde el desarrollo subterráneo.

Godfrey Walton, M. Sc., P. Geo., Presidente y Director de Operaciones de Endeavour, es la persona calificada que revisó y aprobó la información técnica incluida en estas estimaciones de recursos minerales. Las personas calificadas para las estimaciones de reservas y recursos minerales fueron Zachary Black, QP, SME-RM y Jeffery Choquette, P.E., QP, MMSA de Hard Rock Consulting. Los informes técnicos de Guanaceví, Bolañitos y El Cubo están disponibles en el SEDAR.

Los comunicados sobre reservas y recursos fueron clasificados en apego a las definiciones y directrices del Instituto Canadiense de Minería, las normas del CIM en materia de Metalurgia y Petróleo, las definiciones sobre recursos y reservas minerales, así como las directrices del NI 43-101.

NOTA DE ADVERTENCIA ACERCA DE LAS DECLARACIONES SOBRE HECHOS FUTUROS

Este Informe Anual y Reporte de Sustentabilidad podría contener "declaraciones sobre hechos futuro" (*"forward-looking statements"*), dentro del significado de la Ley Federal de Reforma de Litigios sobre Valores Privados (United States Private Securities Litigation Reform Act) de 1995 e "información sobre hechos futuros" (*"forward-looking information"*), dentro del significado de la legislación canadiense aplicable en materia bursátil.

Dichas declaraciones abarcan, pero no están limitadas a, declaraciones relativas al desempeño de Endeavour que se anticipa para 2015 y se basan en supuestos que la administración considera razonables, incluyendo, entre otros: la continuidad de las operaciones mineras de la compañía, la inexistencia de cambios adversos importantes en el precio de mercado de los productos básicos, que las operaciones mineras se efectúen y los productos mineros sean terminados de conformidad con las expectativas de la administración y se logren los resultados de producción declarados, etc.

Las declaraciones o información sobre hechos futuros implican riesgos, incertidumbres y otros factores –conocidos y desconocidos– que podrían ocasionar que los resultados reales, el nivel de actividad,

el rendimiento o los logros de Endeavour y de sus operaciones sean considerablemente diferentes de lo que se expresa o da a entender en tales declaraciones. Dichos factores incluyen, entre otros: cambios en los gobiernos nacionales y locales, en la legislación, impuestos, controles o reglamentos, así como incidentes políticos y económicos en Canadá y México; dificultades operativas o técnicas en la exploración, desarrollo y actividades mineras; riesgos y peligros de la exploración, desarrollo y extracción de minerales; la naturaleza especulativa de la exploración y desarrollo de minerales, riesgos en la obtención de las licencias y permisos necesarios, así como objeciones a los títulos de propiedad de la compañía; y los factores descritos en la sección "factores de riesgo", contenidos en el Formulario de Información Anual 40/F más reciente de la compañía, disponible en www.sedar.com.

No se puede asegurar que las declaraciones o información sobre hechos futuros resultarán tan precisas como los resultados reales, pudiendo los eventos futuros diferir considerablemente de aquellos previstos en dichas declaraciones e información. La compañía no tiene la intención ni asume obligación alguna de actualizar estas declaraciones e información sobre hechos futuros, salvo en aquellos casos en que la ley aplicable así lo exija. Por lo tanto, los lectores no deben depositar una confianza indebida en las declaraciones o información sobre hechos futuros.



edrsilver.com

Oficina corporativa

301-700 West Pender Street
 Vancouver, Columbia Británica
 Canadá V6C 1G8
 Tel.: 604.685.9775
 Fax: 604.685.9744

**Retroalimentación al informe anual
 y reporte de sustentabilidad**

Toda retroalimentación por parte de nuestros grupos de interés respecto al Informe Anual y Reporte de Sustentabilidad 2015 es bienvenida.

Para mayor información o comentarios, sírvase contactar a:

Meghan Brown
 Directora de Relaciones con Inversionistas

mbrown@edrsilver.com
 604.640.4804
 Sin costo: 1.877.685.9775

Beneficios Ambientales

Al usar papel 100% reciclado post-consumo, se han ahorrado los siguientes recursos:

▲ árboles	💧 agua	⚡ energía	🗑️ desperdicios	☘️ Gases de efecto invernadero
0 completamente crecidos	488 litros	1 millones de BTU	4 kilogramos	10 kilogramos

Las estimaciones del impacto ambiental se hicieron usando la Calculadora de la Red de Papel Ambiental (Environmental Paper Network).
 Para más información visite: [http:// http://calculator.environmentalpaper.org/](http://http://calculator.environmentalpaper.org/)